



Es Navidad. Desde hace dos años, los niños también tienen una fiesta fin de año, en la que se lo pasan de miedo. En la foto de arriba aparece la primera ganadora del sorteo de una bicicleta que la Comisión realiza entre los asistentes. Abajo, un momento de la fiesta en el que aparecen los chicos jugando al compás de la música.





La Cabalgata de Reyes también es motivo de júbilo para los pequeños salobreñeros. En la fotografía posterior, el belén instalado bajo el Ayuntamiento, y que ha sido muy visitado durante las pasadas Navidades. La idea es continuar ampliando dicho belén en años sucesivos.





La Escuela Municipal de Música, una actividad cultural que ha calado entre nuestros jóvenes. La constancia del trabajo diario de alumnos y profesor, contribuyó a dar a los salobreñeros una grata sorpresa tras la aparición de la Banda de Música.





El primer concierto de la nueva Banda de Música, dirigida por el maestro Pareja. La Banda, además, ha comenzado a estar presente en nuestras fiestas animando los recorridos y pasacalles. Una gran Banda a la que animamos para que continúe en esa línea.



Provincial y de la cuota de los alumnos que gozan las actividades: pintura, teatro, bailes, mecano-grafía, informática, corte y confección, tapices, cestería, idiomas, guitarra clásica y flamenca, Escuela Municipal de Música, etcétera, configuran toda una oferta variada para todos los salobreñeros que quieran participar.

También se desarrollan semanas culturales en las escuelas, donde los alumnos exponen sus propias actividades elaboradas por ellos.

Se continúa avalando los certámenes literarios e históricos «Villa de Salobreña» y se han reali-

zando importantes logros en la Biblioteca Municipal.

En definitiva, podemos decir que Salobreña ha roto un poco la lanza en materia de cultura que hoy continúan otros ayuntamientos andaluces, pero que se tiene que ir perfilando y mejorando siempre. En esa línea progresiva, desde el 79 hasta ahora, y a medida que el pueblo y las circunstancias vayan imponiendo, el Patronato Municipal de Cultura irá diseñando la línea cultural y de trabajo asociado, en cuyo campo ya se está elaborando una importante actividad para un futuro próximo.



La actividad cultural se mostró el pasado verano en una gran exposición celebrada en la Casa de la Cultura. Allí concurrieron muchas personas que apreciaron el trabajo realizado.



Exhibición de las alumnas de la Escuela de Baile que se ha potenciado al máximo en el presente año. En la foto de abajo, una alumna de la Escuela de Guitarra Clásica interpreta una bonita obra.





Otros dos talleres muy concurridos por su participación y por las calidades de sus trabajos: Pintura y Corte y Confección. Actualmente, muchos niños aprenden a dibujar y pintar en este taller.





Un niño cuece cerámica en el horno escolar de Lobres. Abajo, un grupo de chicos modela en barro en la semana cultural escolar, financiada por el Patronato Municipal de Cultura.





El teatro llamó a la escuela, pero se hace evidente continuar en el esfuerzo. También se ha potenciado la Biblioteca Municipal.





El Patronato ha realizado otras tareas en su labor de acercar la cultura al pueblo. Arriba, un grupo de mujeres celebra la Semana Cultural de la Mujer organizada por Educación de Adultos. Abajo, una conferencia en el Hogar del Pensionista sobre la "Historia de Salobreña", a cargo de Domingo Armada.





Comienzan las obras para la construcción de un edificio para albergar y concentrar la atención sanitaria en Salobreña. Los resultados han sido muy positivos. En la actualidad funciona un consultorio médico que pasará en breve plazo, a ser un verdadero centro de salud con todo el material y personal necesario.



Sanidad y acción social

El hecho de que un pueblo como Salobreña no podía continuar con dos médicos y un practicante que pasaban sus consultas respectivas en sus casas, era evidente. El nuevo grupo de gobierno municipal impulsado por el alcalde, elaboraron un plan estratégico que diera como resultado final una mejor atención médico-sanitaria en Salobreña.

En principio se gestionaron con insistencia la incorporación de una nueva plaza de medicina general, de un pediatra y de un ATS. Una vez conseguido había que seguir considerando el tema con miras a la concentración de la atención sanitaria, hasta entonces dispersa, en un centro

de salud dotado de todos los requisitos necesarios.

Por su parte, las autoridades sanitarias nacionales y andaluzas elaboraron un mapa sanitario donde Salobreña no figuraba absolutamente para nada. Este criterio no correspondía con el de las intenciones de la nueva Corporación y se trataba, nada más y nada menos que de forzar la máquina para que la Administración modificara su propio mapa sanitario.

En este sentido, el Ayuntamiento se planteó la construcción de un edificio que sirviera en principio para la concentración de las consultas y una vez construido, ofrecerlo a la Administración para la ubicación de un centro de salud abierto durante las 24 horas con personal técnico y material adecuados para un servicio sanitario



El señor Catalá, delegado de Sanidad de la Junta de Andalucía inauguró el centro.



La primera intervención médica en el mismo día de la inauguración. El niño terminó, afortunadamente, por compartir la mesa con los invitados al acto. Abajo, la actual consulta del pediatra.





Otro aspecto de una sala de espera.

completo. El Centro de Salobreña está considerado hoy en el mapa sanitario como un centro subcomarcal de salud atendiendo las necesidades de Salobreña, Molvízar, Ítrabo, Guájares y otros núcleos colindantes.

El edificio se construyó con un costo global aproximado a los 27 millones de pesetas, de los cuales la Diputación aportó 6 y el resto el Ayuntamiento.

Su puesta en funcionamiento requirió múltiples gestiones de la alcaldía que dieron como resultado la firma, con las autoridades sanitarias, de un concierto en el que el Ayuntamiento se compromete a ceder las instalaciones, así como pago de luz, agua, limpieza y persona encargada.

El siguiente paso ha sido la aprobación por parte de la Junta de Andalucía de utilización de la mayor parte del edificio para la ubicación del centro médico perfectamente dotado.

Una vez conseguido este objetivo, Salobreña contará con un servicio más para configurar un futuro prometedor que ya se siente venir.

En otro aspecto social el Ayuntamiento ha impulsado otras mejoras dirigidas para ser gozadas por la tercera edad. Las muestras están en el Hogar del Pensionista de Lobres, dotado de todos los requisitos oportunos y se ha adaptado un buen centro para la tercera edad en Salobreña que se encuentra en desarrollo constante hasta su instalación definitiva y completa, como pue-

den ser: comedor, sala de barbería, consulta médica, salón de juegos, biblioteca, habitaciones de descanso, etcétera.

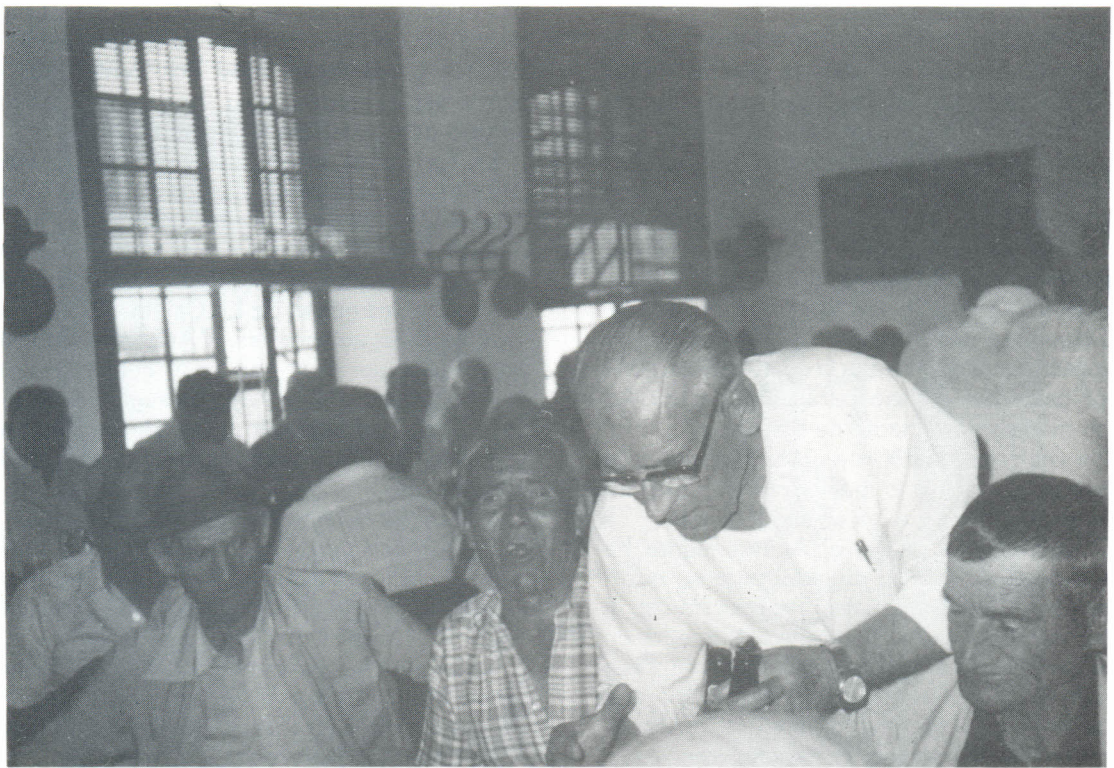
Actualmente cuentan con la mayor parte de las antiguas escuelas de La Cochera, recinto que ofrece servicio de bar, salón de juegos, salón de lecturas y televisión. Hoy dos centenares de pensionistas recurren a su «hogar» en busca de un rato de conversación y distracción.

En La Caleta existe una casa que se viene utilizando para Hogar, pero por no estar en lugar adecuado no es utilizado de la forma que era de esperar. Por esa razón el Ayuntamiento ha estudiado la construcción en lugar y la forma de esa Casa del Pensionista de La Caleta.

Entre otras actividades, el Ayuntamiento subvenciona viajes que son muy celebrados por todos. Con ese ánimo hay que seguir, porque el deseo del Ayuntamiento es hacer un poco más agradable y feliz la vida en los hogares de los pensionistas.

Otras mejoras introducidas en este sentido ha sido la reducción del pago de impuestos y tasas municipales para aquellos pensionistas con poder adquisitivo bajo, que gozan de bonificaciones hasta del 75 por 100.

En el capítulo de ayudas sociales, la Beneficencia Municipal presta asistencia médica y medicinas a todas aquellas personas que no tienen posibilidades de poseerla.





Poco a poco este edificio se va a utilizar como Hogar Municipal del Pensionista. Varios centenares de personas comparten este nuevo hogar diariamente. También participan en diversas fiestas y excursiones durante el año. Se trata, en definitiva de hacer más feliz la estancia en su Hogar.



Turismo y playas

Volviendo la cabeza tan sólo un poco, recordaremos que para acceder a la playa tenían que utilizar, la mayoría de las personas, la red principal de la Pontanilla, Fábrica Nueva y el camino de la Playa. Calles que ofrecían cada verano más problemas al tráfico rodado, debido a su estrechez y a la afluencia de visitantes que ya en el 79 comenzaba a ser importante.

El turismo sigue siendo hoy una fuente más de recursos para nuestra villa y el Ayuntamiento, como máximo y primer interesado en el mejor acondicionamiento de los recursos, debe sentar las bases para que esa fuente sea cada vez más rentable.

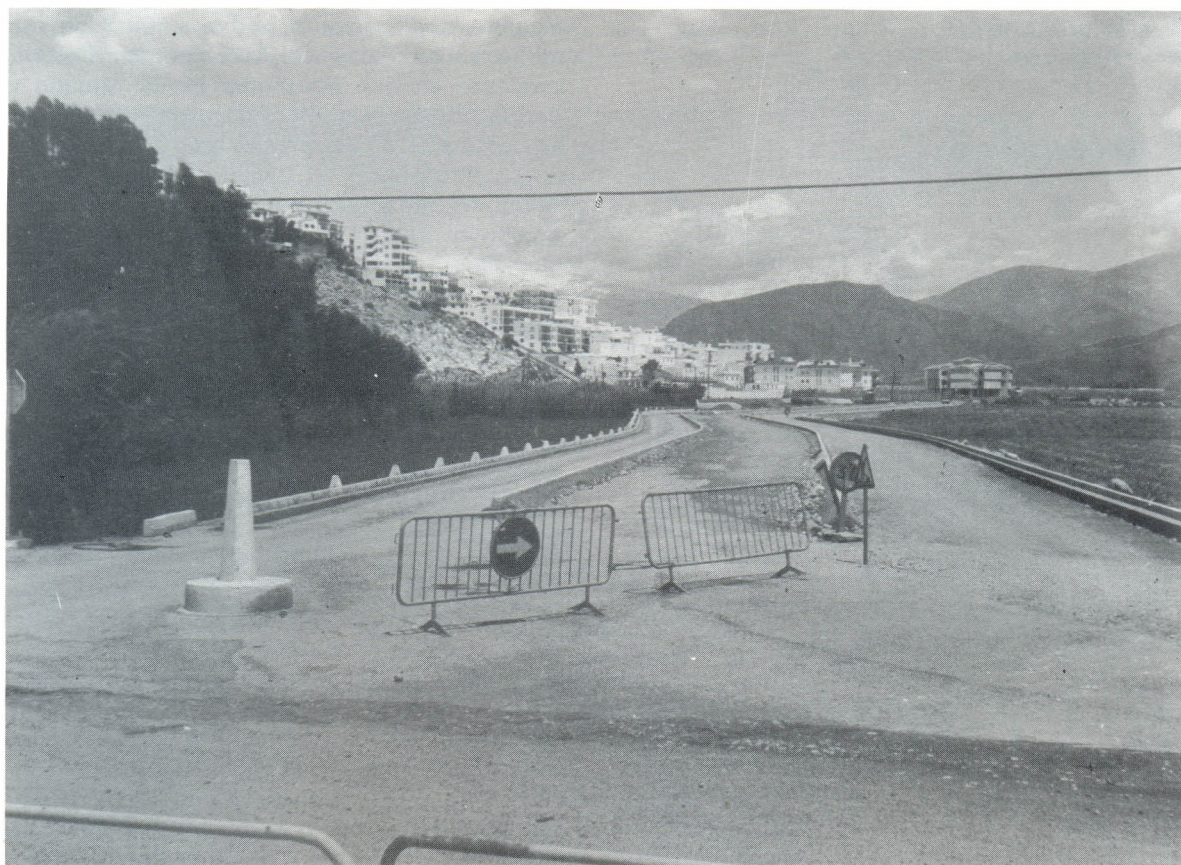
Así se planteó y el Ayuntamiento consideró que lo primero que tenía que hacer era crear la infraestructura necesaria para que se desarrollase una gran disponibilidad de suelo, una oferta inigualable de sol y belleza en el entorno. Que esa oferta pudiera entrar en los mercados del turismo de igual a igual, aunque contando con el retraso tan importante que padecíamos en este sentido con respecto a la provincia vecina de Málaga, incluso de Almería.

Realizar la oferta de Salobreña al turista pasaba por evitar el paso dificultoso por el interior del pueblo para acceder a la playa; pasaba por la materialización de un acceso digno; disposición de redes de alumbrado, alcantarillado, abastecimiento de agua; canalización de los vertidos que caían directamente a la orilla y transportarlos mar



Oficina de Información Turística. Un servicio inestimable para nuestros visitantes y que se puso en funcionamiento en 1984.

Antiguo camino de la playa. Su trazado era totalmente insuficiente para los nuevos tiempos. La construcción de un nuevo vial, así como distintas obras de infraestructura estaban dirigidas a potenciar y estimular la inversión, cosa que ha ocurrido posteriormente.





Dos aspectos de la Avenida del Mediterráneo el nuevo acceso a nuestras playas que significa un hermoso paseo.



adentro; limpieza permanente de las playas; mejora en la presentación de los establecimientos públicos; servicios. Todo ello destinado a fomentar la inversión en el sector, puesto que había disponible un Plan Parcial en la playa, y con algunas modificaciones podría servir. Con esa infraestructura básica se iba a romper el estancamiento en que Salobreña estaba situada y podría situarse a la altura de otras poblaciones similares en la Costa mucho más desarrolladas.

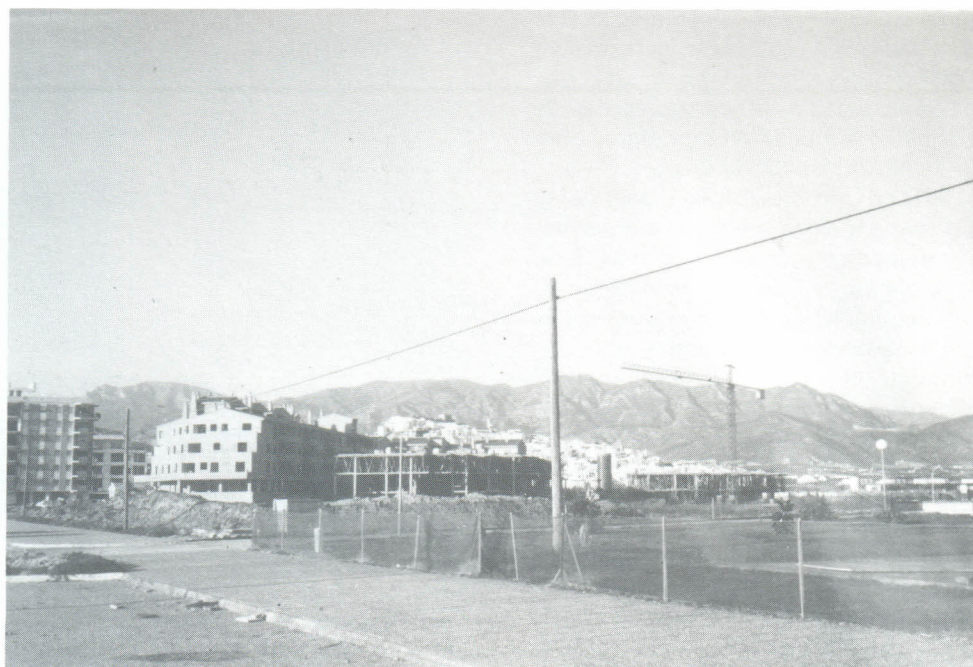
A estas alturas la palanca movida por el Ayuntamiento e impulsada por el propio alcalde, Salobreña está en disposición de dar un salto importante, tanto cualitativo como cuantitativo en el mundo del turismo. Para ello hay que mover las teclas adecuadas para con la iniciativa privada dirigida a estimular la inversión.

Los frutos han comenzado, pero esto es sólo el principio de un futuro esperanzador.

Salobreña dispone de una infraestructura sanitaria muy buena, capaz de ofrecer un resultado de absoluta limpieza en agua y arena. Dispone, además, de unos buenos accesos y ha situado el Parque Municipal justamente en el lugar idóneo para unir el Plan Parcial de la playa, una vez que se desarrolle, con el conjunto del casco urbano del pueblo.

Existen otros aspectos que no se han podido llevar a cabo, muy a pesar del actual grupo de gobierno municipal. Nos estamos refiriendo a los chiringuitos y servicios públicos en la playa.

La oferta del Ayuntamiento era de construir, mediante la pertinente ordenación de la playa, nueve chiringuitos y tres módulos de servicios y



La actividad de la iniciativa privada se ha destapado. En la actualidad se van a construir casi dos mil viviendas en todo el Plan Parcial de la Playa. La ejecución de un vial central de dicho plan será un nuevo revulsivo para los inversores.



duchas situados a lo largo de la playa. Esta idea contribuiría a una mejora sustancial en la presentación y mejor servicio a los visitantes. Había que comenzar con el derribo de los mazacotes de hormigón situados frente a Salomar, para continuar con el previsto cambio de imagen.

Desde 1979 la Corporación, a través de su grupo municipal socialista realizó el primer boceto de lo que quería para nuestras playas. Se lo presentó a la Jefatura Regional de Costas. El proyecto era aceptable, gustó y el organismo de Costas manifestó su deseo de tramitarlo.

Posteriormente, con el paso de las competencias a las delegaciones provinciales, el asunto se continuó tramitando. De acuerdo con la Delegación de Costas en Granada, el Ayuntamiento formalizó el proyecto para las instalaciones fijas y tres módulos de servicios públicos. De mutuo acuerdo, pero costeado por el Ayuntamiento.

El proyecto se tramitó a todos los organismos competentes en la materia que les dieron el visto bueno. Incluso Turismo llegó a felicitar al Ayuntamiento por esta iniciativa. Pero la Delegación de Política Territorial de la Junta de Andalucía no quiso informarlo dejando pasar el tiempo y ofreciendo la posibilidad de aprobar el proyecto por silencio positivo.

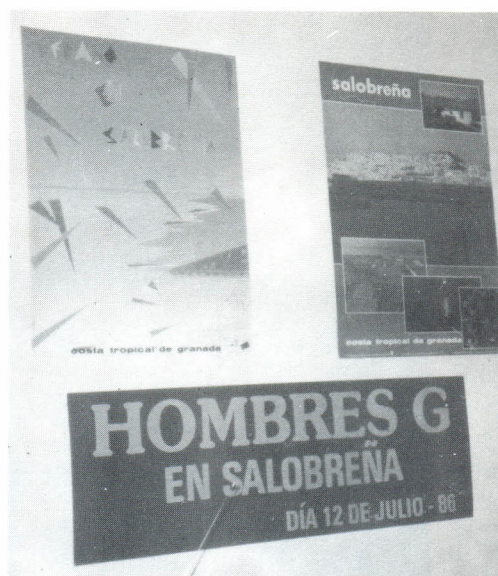
Poco tiempo después, y ante la insistencia de la alcaldía, la propia Dirección General de Costas pidió a la Consejería de Política Territorial de la Junta un informe favorable. La petición se denegó porque la Junta estaba realizando un proyecto general de ordenación del litoral andaluz, que también incluía a Salobreña y que era conveniente esperar.

Con dicho informe, la Dirección General de Costas tiene paralizado el trámite hasta que la Junta de Andalucía informe favorablemente.

Se instó para la realización de los servicios públicos, cosa absolutamente necesaria, pero la Junta tampoco los ha permitido, dejando al Ayuntamiento en un compás de espera.

Dentro de su política de fomento del turismo, el Ayuntamiento ha creado un Patronato Municipal de Turismo. Se trata de un instrumento en el que la iniciativa privada del sector participe en una mejor canalización de sus inversiones, así como en la difusión de la imagen de Salobreña en el mercado del turismo.

En colaboración con el Patronato Provincial se llevó a cabo la confección y distribución de un folleto turístico y un poster que ha estado presente en varias ferias importantes.



Propaganda de Salobreña. actividades culturales, deportivas y atracciones, por un verano más atractivo para los salobreñeros y nuestros visitantes: "Verano en Salobreña", ya se conoce en muchas partes de España.

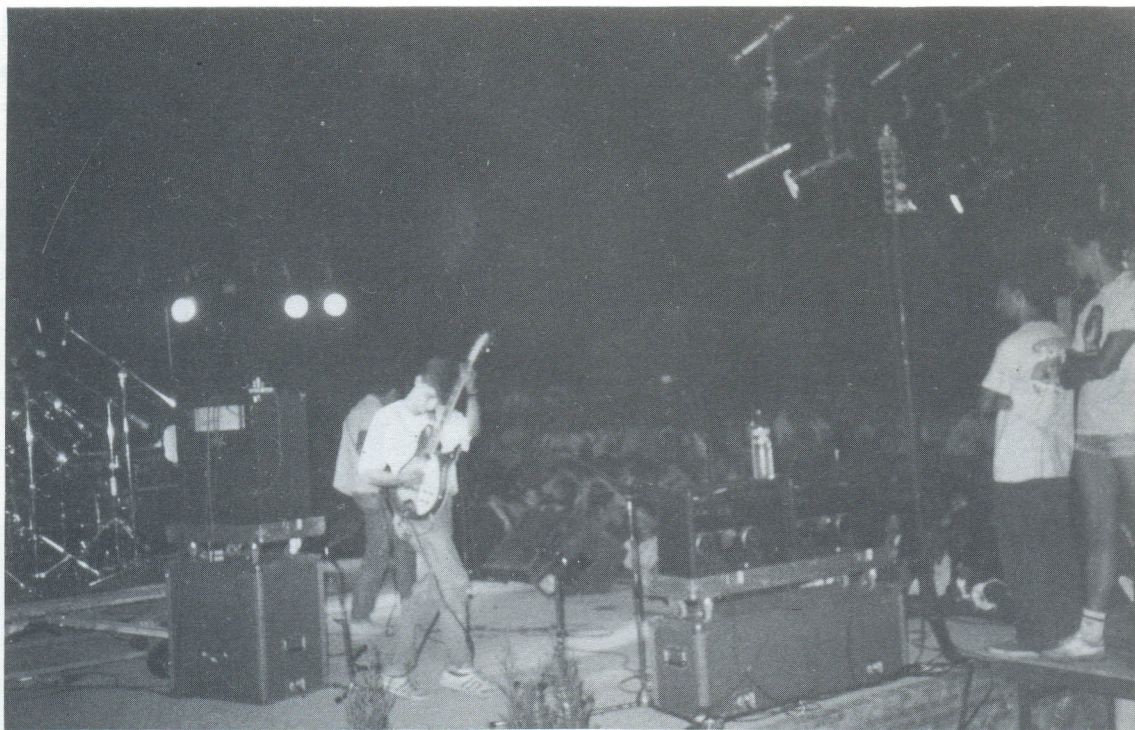
También se ha puesto en funcionamiento una oficina de información en la playa, que viene prestando una cantidad importantísima de gestiones durante los meses de julio y agosto. En la presente temporada ha estado abierta durante tres meses. El visitante recibe toda la información que demanda para un mejor uso de su tiempo durante sus vacaciones.

Con la misma idea de animar el pueblo y ofrecer distintas atracciones, el Ayuntamiento puso en marcha «Verano en Salobreña». Su programación incluye actuaciones, recitales, campeonatos deportivos, fiestas infantiles, exposiciones, etcétera.

Existen otros aspectos en los que el Ayuntamiento colabora intensamente con la iniciativa privada, facilitando y agilizando toda la tramitación de inversiones interesantes para nuestro pueblo.

En los aspectos especiales que no están determinados en la planificación urbanística, pero que son posibles llevarlos a cabo, como hoteles, casinos, hipódromos, etcétera, el Ayuntamiento está completamente abierto a colaborar con dichas iniciativas, cosa que hace en la actualidad.

Concluimos este apartado diciendo a los inversores que Salobreña goza de un envidiable futuro turístico que va a redundar en beneficio de todos en corto espacio de tiempo.



Actuación de "Hombres G" en el castillo árabe. Más gente, imposible. Abajo, una fiesta infantil en el Parque de la Fuente.

