

# AMIGOS DE SALOBREÑA



ÓRGANO DE DIFUSIÓN DEL PSIS.

DIFUSION GRATUITA NUM.1

NOVIEMBRE '07

## EDITORIAL

### ACTOS QUE DAN QUE PENSAR.

Desde nuestro partido, defendemos la libertad de expresión, siempre basada en el respeto a las personas. Lamentamos profundamente que existan personas, que en vez de dar noticias e informar de lo que piensan con respeto, lo hagan desde el insulto, el odio, la calumnia, la arrogancia y con enervación desmedida creen confusión y malestar entre los salobreñeros/as, con la única intención de incentivar la provocación como pataleta política. Actos que las personas que no se dedican activamente a la política jamás aprobarán, por tratarse de actitudes reprochables.

Recordar, que nosotros sabemos de la dificultad de entendimiento entre cuatro partidos políticos distintos, aún así, se intentó desde el primer momento. Es obvio que no se llegó a acuerdo alguno. No se facilitaron las cosas desde el momento en que lo que debía ser un diálogo, que creara buena armonía, fue llenándose, muy a pesar nuestro, de imposiciones, contradicciones y mentiras, alentadas por el odio, la prepotencia y la ambición.

### ¿POR QUÉ CREÉIS QUE SE LLAMAN LOS CIENTOS DÍAS DE GRACIA?

Son los cien primeros días de gobierno en el Ayuntamiento. Estos días son los de conocimiento, estudio y preparación. En nuestro caso, el equipo de gobierno que empieza, está sembrando las bases para un buen futuro de nuestro pueblo, tanto entre nosotros, como con las instituciones.

Con el diálogo, respeto, y cordura que caracteriza nuestra forma de trabajar responsable y transparente, sin formar ruido, ilusionaremos a los ciudadanos. Este equipo va pasito a pasito con el fin de realizar nuestro compromiso con el Pueblo.

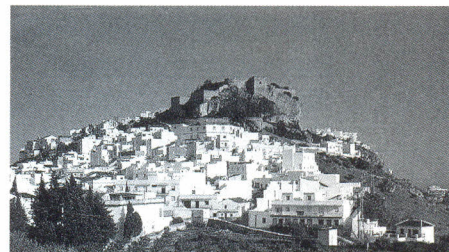
**Aún así, queremos que quede claro: ¡Defenderemos los proyectos para Salobreña en las Instituciones con uñas y dientes, en caso de paralización o castigo!**

**ESTAMOS PARA DAR SOLUCIONES, AFILIATE.**

**C\ AMAPOLA S/N**

**18680 SALOBREÑA**

**TU OPINAS: [psi-salobrena@hotmail.com](mailto:psi-salobrena@hotmail.com)**



### INTRODUCCIÓN:

Estas Páginas que tienen ustedes es el reflejo del compromiso de nuestro partido con los ciudadanos, con ello queremos hacer llegar la información real de los últimos acontecimientos sucedidos, para que saquen sus propias conclusiones.

**Es nuestro propósito recordar el balance de los primeros meses, para mostrar al pueblo de Salobreña que desde el PSI-S se está trabajando de manera eficaz y con ilusión.**

Os ofrecemos:

Opinión: "El ideal Socialista"

Creamos una página de humor que iremos alternando con el rincón cultural.

Introducimos una nueva sección: nuestra historia paso a paso.

Queremos hacer llegar la campaña puesta en marcha llamada: **"Jóvenes, punto de referencia."** explicada por la Secretaria General de las Juventudes Socialistas.

**Agradecer de antemano, la acogida en la que nos vais a recibir con este medio y nos ponemos a vuestra disposición.**



## **LA ASOCIACION AMIGOS DE SALOBREÑA ELIGE NUEVA EJECUTIVA**

El pasado viernes 26 de octubre tuvo lugar la elección de la nueva ejecutiva de la asociación Amigos de Salobreña, donde resultó elegida la candidatura presentada por Javier Ortega, quedando configurada de la siguiente forma:

**Presidente:** JAVIER ORTEGA PRADOS; **Secretario:** ANTONIO GARCÍA FERRER; **Tesorera:** TRINI NAVAS RODRIGUEZ; **Movimiento Ciudadano:** ANTONIO GONZÁLEZ SERRANO; **Publicidad e Imagen:** ANTONIO SÁNCHEZ MEDINA; **Medio Ambiente y Asuntos Sociales:** ANA BELEN SÁNCHEZ MEDINA; **Mujer y Juventud:** M<sup>a</sup> TERESA LAGUNA ALONSO; **Coordinadora de Áreas y Barrios:** M<sup>a</sup> JOSÉ BAUTISTA LÓPEZ.

Una vez llevada a cabo la elección de ésta candidatura preguntamos al nuevo Presidente, Javier Ortega, sobre los objetivos que se marca la Asociación Amigos de Salobreña, entre otras cosas. dijo:



“De todos es sabido la necesidad de empleo y vivienda que tienen los habitantes de Salobreña, Lobres y La Caleta. Sin lugar a dudas estas necesidades serían ampliamente cubiertas si los grandes proyectos municipales que Salobreña contempla, TH1, TH2, Centro Comercial La Kasbha así como el Puerto Deportivo se llevasen a cabo.

La Situación económica, no sólo de Salobreña sino a nivel nacional, está en claro retroceso pudiéndose extender dicha situación algunos años, con lo que si estos grandes proyectos no salen a flote ahora, seguramente perderemos una oportunidad histórica de auparnos al tren del progreso y del desarrollo.

Para mas inri, parece ser que contamos con algunas trabas por parte de otras administraciones, como la Junta de Andalucía, trabas ante las que no estamos dispuestos a sucumbir, ya que no se le puede negar a ningún pueblo su derecho al desarrollo, siempre de acuerdo con la legislación vigente.

Espero y deseo que estas trabas se solucionen lo antes posible y que no obedezcan a criterios arbitrarios en función de las personas que gobiernan nuestro municipio, como consecuencia de nuestro derecho libre y democrático a elegir nuestros representantes. Querer castigar a un pueblo en función del voto emitido sería devolvernos a una época caciquil y dictatorial, totalmente

incomprensible e incompatible en un Estado de Derecho.

Desde la Asociación Amigos de Salobreña estamos dispuestos a luchar, de manera civilizada pero contundente, porque estos proyectos municipales y otros supramunicipales, como es la pronta realización de la autovía, sean una realidad a la mayor brevedad posible.

Quiero manifestar nuestra predisposición para aunar esfuerzos con todas aquellas asociaciones y colectivos de nuestro municipio, para lo cual llevaremos a cabo las reuniones que sean necesarias, con el fin de unificar criterios y adoptar medidas conjuntas en caso de que esta situación persista, ya que debemos ser una sola voz, **la voz del pueblo**, y remar todos, tanto asociaciones, colectivos, políticos y en definitiva todos los salobreñeros, en la misma dirección.

También quiero aprovechar la oportunidad para exponer que esta asociación es una asociación abierta a cualquier Salobreño/a y animamos a la participación en pro del interés general de nuestro municipio”.



# EL IDEAL SOCIALISTA...

Permíteme, compañero, que te dedique unas líneas ante el acoso y derribo al que te someten, ante tanta mentira vertida sin escrúpulo, ante tanto odio y tanta descalificación gratuita hacia tu persona.

¿A caso dieran las siglas los ideales? ¡Ojalá compañero!, pero no es así. Los ideales los aportan las personas que conforman los partidos políticos; con un sentir basado en la tolerancia, el respeto, el esfuerzo y la dedicación, se ponen de manifiesto los valores democráticos y la honradez del que los lleva a cabo.

Hasta aquí no habrá quien te reproche nada compañero, ni tan siquiera con palabras de Cervantes, que bien culto parece quien dice haber leído el Quijote.

¿Y qué hay del ideal socialista compañero?

Salobreña quedaría huérfana de esta ideología si no fuese, porque como molino de viento aguantas los envites de tantos Don Quijotes del siglo XXI con los mismos desvaríos y las mismas alucinaciones que aquél originario, que dicen anduvo por La Mancha.

Si oteo el pasado, compañero, no veo molinos de viento, sino casas de la cultura, veo bibliotecas, aulas de lecturas, institutos, viviendas sociales, guarderías; veo polideportivos, mercados municipales, consultorios médicos, obras civiles y una Salobreña en crecimiento y en expansión.

Si volteo la pupila hacia el futuro, puedo divisar la esperanza de trabajo estable y de calidad, de viviendas dignas y asequibles para todos los que las necesiten, de grandes infraestructuras. Diviso el retorno de la Salobreña en

crecimiento y expansión con un turismo floreciente donde el TH1, TH2, La Kasbah y tantos grandes proyectos que podrían ser una realidad gracias a tu esfuerzo, tu tesón y tu dedicación.

Eso es ser socialista compañero, porque sería complicado entender en nuestro pueblo del socialismo sin tu presencia. Sin ese saber anteponer los intereses generales a los propios. Sin esa lucha constante, siempre desde la integridad y la fidelidad a ti mismo y tus ideales, en pro del progreso de Salobreña, de la mejora de calidad de vida de los habitantes del municipio y en especial de los mas desfavorecidos.

Siempre estará en deuda contigo el socialismo salobreño. Y si te llaman cateto los personajillos de verbo cómodo, retórica facilona y mente simple; los mamporreros de la infra cultura, ¿qué mas da compañero?

Si ser socialista y llevar dicho ideal hasta el último extremo, si luchar por tu pueblo, si huir de los dictadores encubiertos que nos quieran hacer pasar tanta sordidez acumulada por democracia es ser cateto, orgulloso estaría de que me llamasen cateto a mi también compañero.

Eres la esperanza de unificación socialista de nuestro pueblo, porque el socialismo de esta Villa, hoy por hoy, nace en Pérez y muere en Cobos, por mucho maestrillo de libro gordo de Petete bajo el brazo que metan con calzador en los, supuestamente, grandes partidos socialistas locales, siempre serás compañero, la única bandera socialista izada, siempre serás compañero del socialismo su único timón.

**JAVIER ORTEGA**



# UNA BUENA GESTION

ENTREVISTA AL TENIENTE ALCALDE DE OBRAS Y URBANISMO MANUEL PÉREZ COBOS



P-. ¿Desde tu experiencia en política como concibes los primeros 100 días y cuál es tu valoración?

R-. *"Son días para conocer la situación del Ayuntamiento y preparar proyectos, sin embargo algunos miembros de la oposición, creen que hay que rendir cuentas de la gestión realizada en este escaso periodo de tiempo mientras ellos se dedican a hacer una oposición totalmente destructiva y nociva para el interés de Salobreña. No obstante, la valoración es muy positiva, el pacto de gobernabilidad goza de muy buena salud donde reinan el respeto mutuo y el entendimiento, lo que está permitiendo que podamos trabajar en nuestras áreas con total autonomía, pudiendo así, cumplir con los grandes compromisos que tenemos adquiridos con el Pueblo".*

P-. ¿Podrías hacernos una breve descripción de la gestión llevada a cabo en estos escasos tres meses y medio al frente de Obras y Urbanismo?

R-. *A parte de organizar nuestras áreas, desde el punto de vista del funcionamiento, hemos puesto en marcha grandes proyectos como el PGOU que, de acuerdo con el POTA y la LOUA, hay que adaptarlo. En este aspecto, vamos a contar con un grupo humano de profesionales con gran capacidad, experiencia y de reconocido prestigio, con el fin de redactarlo y adaptarlo al POTA y la LOUA desde la perspectiva del interés de Salobreña.*

*-Se están preparando las bases para que se pueda resolver el tema del TH2 en base a los compromisos con el pueblo.*

*-En cuanto al TH1 se está trabajando y adelantando mucho camino para resolver, en breve, el bloqueo que, como consecuencia de la protección del entorno BIC del Castillo, tenemos por parte de la Delegación de Cultura, y por lo tanto, se puedan iniciar la construcción de los hoteles en poco tiempo.*

*-Se está realizando gestiones para llevar a cabo el Puerto Deportivo.*

*-Se ha resuelto los problemas de las Laderas Occidentales de manera que se pueda construir en función de las normas municipales, garantizando el abastecimiento y saneamiento tanto en el presente como en el futuro.*

*-Se están preparando las bases para sacar a concurso las obras de la zona verde norte del Plan Parcial Playa.*

*-Estamos tratando resolver definitivamente la problemática que existe en la UES3 (entrada desde la N-340 al portichuelo y futura entrada al TH1), poniendo de acuerdo a todas las partes implicadas de manera que esté resuelta a la mayor brevedad posible.*

*-Se ha llevado a Pleno la aprobación inicial de las Ordenanzas de Ocupación de Vías Públicas, de manera que estas sean de uso y disfrute de los ciudadanos, compatibilizándolas con otros usos.*

*-Se está preparando el proyecto de arreglo y mejora desde la c/ Estación hasta el Postigo, para resolver tanto el problema de pavimentación, como los problemas de abastecimiento y saneamiento.*

*-En breve se resolverá de manera definitiva el problema de los servicios del Castillo quedando estos habilitados.*

*-Estamos en contacto con carreteras para dar solución a las dos entradas a La Caleta alta mediante dos rotondas. Al mismo tiempo que estamos haciendo gestiones para que la nacional 340 se convierta en una travesía urbana, donde la gestión corresponda únicamente al Ayuntamiento, permitiendo otros accesos a Salobreña.*

*-Se están creando las condiciones para que el IBI rústico que se recaude, vaya a parar de nuevo a la agricultura, arreglando, mediante este mecanismo, la mayoría de los caminos rurales.*



# EN MUY POCO TIEMPO

ENTREVISTA AL TENIENTE ALCALDE DE TURISMO Y DEPORTES MIGUEL CASTAÑO GONZÁLEZ

P.- ¿Qué opinión tienes de los cien días de cortesía política?



R.- Sinceramente, la cortesía política nunca ha existido, han sido cien días donde algunos grupos de la oposición, por no decir todos, no han dado ni un respiro. Sólo se han dedicado, con una labor destructora, a lanzar toda clase de improperios al equipo de gobierno, sin dejar trabajar y pidiendo que rindiésemos cuentas desde el primer día. La oposición debe estar para fiscalizar y sería entendible, incluso, que fuese una oposición dura, lo que no se puede entender de ninguna manera es el acoso y derribo al que nos han sometido y nos someten, con un rencor que roza el odio, sin importarles lo mas mínimo si con ello perjudican el interés general del Pueblo.

P.- ¿Qué gestión se ha realizado hasta ahora en el área de turismo?

R.- Se ha continuado con las Cenas Medievales, si algo funciona no tiene lógica desprenderse de ello. Este año se han introducido varias modificaciones y la verdad el resultado ha sido bastante satisfactorio. Se ha criticado mucho el que no genere ingresos cuando la labor última de este acto es promocionar Salobreña y darle la mayor difusión posible. En este sentido ha sido todo un éxito debido a la gran afluencia de medios de comunicación.

-Nos hemos sumado a los municipios que celebran el Día Mundial del Turismo. Por primera vez se ha celebrado en Salobreña y la respuesta ha sido alentadora para que tenga continuidad en próximos años.

-Se han celebrado las Jornadas de Mar, donde la participación ha sido todo un éxito.

-Aunque no se tenga conocimiento público todavía, nuestro municipio ha sido visitado por un importante canal de televisión, el canal digital Viajar, y en próximas fechas se podrá ver los reportajes, al estilo de documental, de Salobreña en numerosos países.

-Se está gestionando la creación del Consejo Municipal de Turismo, en el que daremos cabida a representantes del sector, con el fin de mejorar sustancialmente nuestra imagen de cara al exterior. En este mismo sentido se está planificando nuestra presencia en la próxima feria internacional del turismo.

P.-¿Y qué hay del área de deportes?

R.- Se ha colaborado en el trofeo Cruzcampo de vóley playa.

- Se ha organizado una carrera, cuarta maratón 10 Km, donde la participación ha sobrepasado todas las expectativas.

-Se está haciendo un seguimiento de la financiación y aportación económica para el campo de fútbol artificial de césped. Al mismo tiempo que se esperamos inaugurarlos con un equipo de gran renombre.

-Se ha contratado al personal necesario para adecuar y arreglar el polideportivo Los Trances a fin de que recupere su anterior funcionalidad, aunque los trabajos aún no están finalizados del todo, cualquier persona que pase por allí podrá notar un gran cambio.

-Se está gestionando el de dejar exento de canon la utilización de las instalaciones deportivas para todos los clubs y asociaciones deportivas de Salobreña.

-Se ha establecido una partida para subvencionar y fomentar a los clubs y asociaciones deportivas, así como se han subvencionado las escuelas de verano. Y un nuevo torneo de ajedrez, recientemente celebrado y donde han participado personas de gran prestigio en este deporte.

-Ya hemos comenzado con las gestiones necesarias para la modificación de las ordenanzas fiscales con el fin de dejar exentas de tasas todas las escuelas deportivas.

-También hemos sentado las bases para la creación del Consejo Municipal de Deportes.

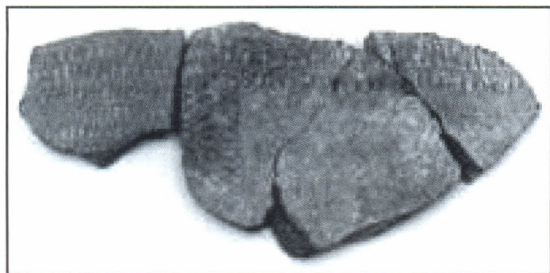


# NUESTRA HISTORIA PASO A PASO I

La ocupación mas antigua, que exista constancia documentada, data de hace unos 6.000 años, cuando nuestra zona fue frecuentada por pastores seminómadas, dejando constancia de su paso por nuestra villa, a través de los numerosos restos de su cultura hallados en la Cueva del Capitán (Lobres) y el Peñón de Salobreña.

Durante esta época el peñón de Salobreña era una isla. Es fundamental para comprender este hecho, así como el resto de la historia de nuestra Villa, la gran influencia que juega el Río Guadalfeo en la formación orográfica de nuestro municipio.

Durante el Neolítico, la vega de Salobreña era una gran bahía marítima, que con la colmatación erosiva aportada por el río Guadalfeo, cobró el aspecto que conocemos hoy en día. Durante la época del Cobre y del Bronce, los aportes del Guadalfeo, fueron creando una pequeña vega holocénica apta para la agricultura, cubriendo el mar amplias zonas de La Caleta y el Portichuelo, quedando configurada Salobreña como una península cuyo istmo se proyectaba hacia tierra firme, pudiendo observarse desde su cima la isla del Peñón.



Durante el tercer milenio A.C. se produce un importante cambio cultural con la aparición de la metalurgia del cobre, el megalitismo y la aparición de asentamientos estables situados sobre promontorios de fácil defensa.

Fue precisamente durante la edad del Cobre cuando el hombre ocupó por primera vez el promontorio de Salobreña.

Los hombres de la edad del Cobre poseían una economía productora consolidada, basada esencialmente en la agricultura y la ganadería, y elegían determinadas zonas elevadas para establecerse. Sus estructuras alcanzaron un alto grado de complejidad con sus clanes de jefaturas, pero aún así, seguía arraigada la igualdad social. Así lo evidencian sus rituales funerarios basados en el entierro colectivo.

En Salobreña el hombre de la edad del Cobre eligió varios lugares para su explotación y control: El Peñón de Salobreña fue un importante enclave para la explotación de recursos marinos; desde un enclave rocoso conocido con el nombre de Piedra Blanca posiblemente se llevaron a cabo la explotación del monte y funciones de vigilancia. El monte Hacho fue el enclave para albergar a sus difuntos, enterrados en una tumba colectiva.



Los hallazgos encontrados en Salobreña de esta época, son determinantes para poder conocer la distribución física del poblamiento: fragmentos de cerámica, útiles de sílex, piedra pulimentada y hueso ha aparecido en el Paseo de las Flores, monte Hacho, y el peñón de Salobreña.

Estos asentamientos tendrán una continuidad en la época del Bronce pleno, hacia el 3.500 A.C. y en épocas posteriores.

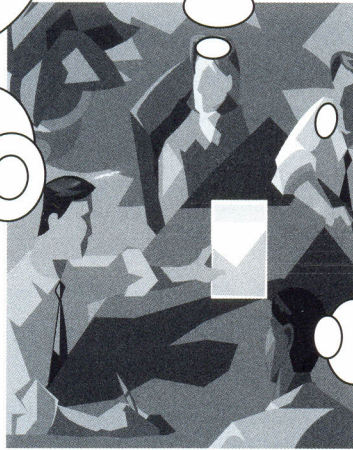


# HUMOR

Aquí hay que ser honesto y la realidad es que querían coordinadores de áreas con dedicación exclusiva: El PSA, dos. IU, más listo un técnico contratado, más concejal liberado. PSOE una gerencia de urbanismo, más sus coordinadores, secretaria de alcaldía, jefe gabinete y concejales liberados.

Parece ser que la pataleta política de la oposición es la "pela", porque quieren hacer ver que los únicos que cobran son el PSI.

El número de dedicaciones exclusivas en los concejales y secretarios de grupo eran los mismos que hay ahora mas una secretaria de grupo mas.



El PSI-S., tiene lo mismo en cuestión de dedicaciones exclusivas que con el cuatripartito, por ello no entiendo las acusaciones que hacen, ya que el pueblo en urbanismo se ahorra un gerente, que ellos no tienen.

¡Me estoy haciendo mis necesidades, sácame a la calle!

Mi amo dice: hacer lo que yo diga, pero no hagais lo que yo hago.

¡Mama voy a la Plaza Picasso!



Niña toma, para recoger los excrementos. Como dice el concejal.

**DIRECTORA:**

**ESTHER  
BEJAR  
ALABARCE**

**DIRECTOR DE REDACCIÓN:**

**JAVIER  
ORTEGA  
PRADOS**

**REDACTORES:**

**CRISTINA  
IZQUIERDO  
GARCIA**



**JONATHAN  
CASADO  
ESPINOSA**



**MANUEL  
EDUARDO  
PÉREZ  
RAMÓN**



**FRANCISO  
ALABARCE  
MORENO**

**LOS JOVENES PUNTO DE REFERENCIA.**

CRISTINA  
IZQUIERDO

SECRETARIA  
GERNERAL DE  
LAS J.J.SS.II.

Se fomentará con fiestas en nuestra agrupación a un equipo de jóvenes futbolistas nuevo, para que puedan sufragar gastos.

Realizaremos un primer contacto con los jóvenes miembros de los consejos escolares, asociaciones, peñas, con la idea de intercambiar impresiones, y **fomentar la participación entre nosotros, en esta nueva etapa dirigida a asentar vínculos entre la juventud.**

**Crearemos en la sede, el centro de información juvenil permanente**, donde pretendemos realizar debates, foros abiertos y campañas relacionadas con nosotros los jóvenes. Como de absentismo escolar, cuido de la naturaleza, engánchate al deporte, cultura, empleo, vivienda, tolerancia. etc.

Apoyaremos sin descanso los hoteles del TH1 desde el Peñón a la Guardia. Los de la Cagailla, el Puerto deportivo, la zona de equipamiento turístico, Que contará con discotecas, pub, bocaterías, camping, cines, teatros, etc, como complemento a los hoteles. El centro comercial la Kasbah. Porque todo ello generará a su vez trabajo estable y ocio sin molestias a vecinos. Un tándem perfecto de turismo de calidad.

**Nos gustaría que esta campaña vaya en crecimiento, expansión y consolidación, por ello pedimos la colaboración de todos los jóvenes, porque tendremos que luchar por lo que queremos.**

**UN FUTURO DE ILUSIÓN CON TU DEDICACIÓN Y PARTICIPACIÓN.** [jsi-salobrena@hotmail.com](mailto:jsi-salobrena@hotmail.com)