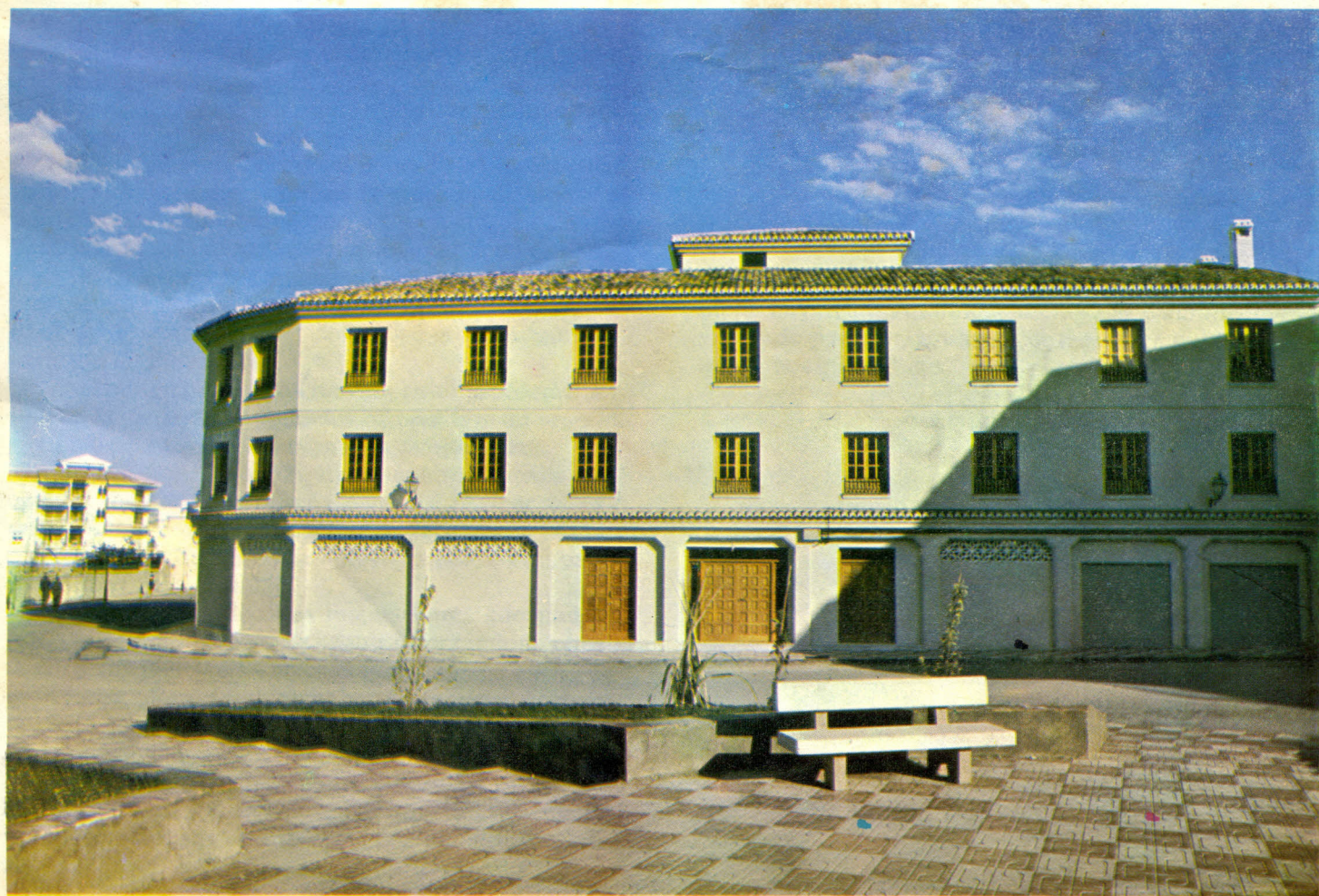




EXCMO. AYUNTAMIENTO  
DE SALOBREÑA

# 1er. AÑO DE GESTION MUNICIPAL





# EDITORIAL

Acabamos de cumplir nuestro primer año de gestión municipal en esta segunda etapa de nuestra democracia. Es el momento de hacer balance de todo aquello que hemos hecho, para así, cumplir fielmente con nuestro compromiso de acercar el Ayuntamiento a los ciudadanos.

Queremos, por tanto, un ayuntamiento con las puertas abiertas de par en par, donde todo el mundo esté integrado, en base a una información clara y precisa de los temas municipales.

En resumen, podemos decir, que este ha sido un año de consolidación de la gestión socialista, dirigida a cumplir el programa que os ofrecimos, y por el que dísteis vuestra confianza.

Por otra parte, ha sido un año para abrir nuevas puertas para los recursos naturales que Salobreña puede ofrecer. Esto lo corrobora la inversión que estamos llevando a cabo en este sentido: mejor disposición de nuestras playas, mejor conexión entre la playa y el casco urbano, Patronato de Turismo, etc.

Por último, y siempre en primer lugar, el esfuerzo llevado a cabo para mejorar la vida en nuestro pueblo. Hemos puesto, para ello, nuestro pensamiento en grandes sectores de población y en las deficiencias que padecemos.

Nuestra juventud carecía de las más elementales instalaciones donde esparcirse y perfeccionar sus aspiraciones deportivas, proporcionando un ocio más sano. Hemos conseguido encauzar las inversiones y los mecanismos necesarios.

De igual manera, hemos sentado las bases para una actuación importante en la Cultura de nuestro pueblo. El Patronato, creado a tal efecto, dará muy pronto los frutos deseados en este amplísimo campo.

Paralelo a ello, hemos realizado grandes esfuerzos para dotar a Salobreña de un nuevo centro de EGB y seguimos en la brecha hasta conseguir el Instituto de Bachillerato.

También nos hemos movido en el problema actual de la vivienda, y podemos ofrecer hoy un amplio campo de soluciones que vendrán a corto plazo.

La sanidad ha sido quizás nuestro principal caballo de batalla. Salobreña necesita romper el caduco y anquilosado sistema que padecemos, y contar con un centro de urgencias perfectamente equipado y en línea con la realidad.

Disponemos de unas instalaciones adecuadas. A pesar de todo, hemos de seguir esforzándonos hasta abrir sus puertas. Creemos que estamos ante una gran tarea. Pero también sabemos que por primera vez este pueblo va a tener un frente común de lucha, y por esa sencilla razón tiene que vencer.

Tras este pequeño esbozo a grandes rasgos, de lo que ha sido un año de gestión, sólo nos queda agradecer el seguir contando con vuestra confianza.



Tened la completa seguridad de que el trabajo no ha terminado; ni mucho menos. El camino sigue, y no nos pararemos hasta conseguir el pueblo que queramos entre todos.

EL GRUPO SOCIALISTA

---

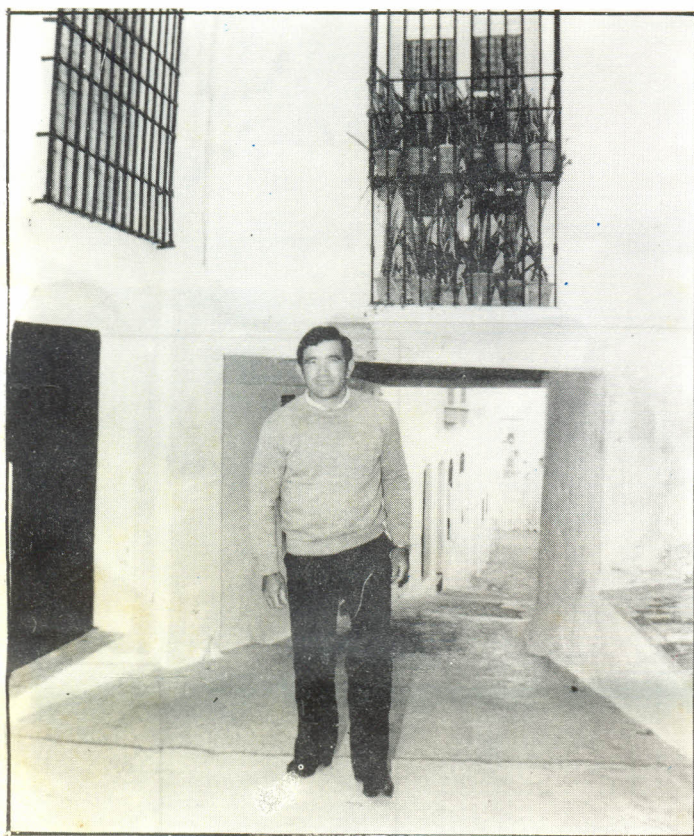
EDITA: EXCMO AYUNTAMIENTO DE  
SALOBREÑA.

REALIZA: GABINETE DE PRENSA  
IMPRIME: IMPRENTA IBAÑEZ

*año 1985*



# EL PCE - PCA DE SALOBREÑA, ANTE EL GOBIERNO DE NUESTRO AYUNTAMIENTO



Antonio Rodríguez Torres, portavoz del grupo comunista.

En el balance de la gestión socialista del Ayuntamiento, vamos a comenzar por el principio:

Un partido con mayoría absoluta y orgulloso de su fuerza, que deja fuera a nuestros dos concejales, al no hacerles partícipes de la responsabilidad de tener alguna delegación, olvidando que son también concejales por una parte del pueblo.

1º.- En el aspecto laboral, tenemos que mencionar el acuerdo de Pleno, con fecha 25-6-82, de la anterior Corporación, por el que se decidió que los contratos del ramo de la construcción tendrían una duración máxima de seis meses, al objeto de que se beneficiaran más trabajadores, preferentemente padres de familia, de estos contratos temporales. Pero nos encontramos con que los contratos de familiares y amigos del alcalde, se acercan ya a los dos años de trabajo, y en la actualidad siguen trabajando, aunque les haya cumplido el último contrato.

2º.- Desde el punto de vista del Turismo, es una pena que no estén previstos en el Plan Parcial Playa la construcción de hoteles que permitirían atraer al turismo a nuestra costa, y que además, supondría la creación de muchos puestos de trabajo y riqueza para Salobreña.

3º.- En cuanto a la modificación de las tasas fiscales se refiere, tenemos que mostrarnos contrarios, y en desacuerdo, con la fuerte subida en la tasa por recogida de basura, que se ha incrementado en un 75%, a pesar de que no se haya mejorado el servicio. No obstante, el Grupo Socialista pide un crédito de 40 millones de pesetas, con lo cual sube demasiado la capacidad de endeudamiento, que casi inmovilizará las acciones de la próxima Corporación.

4º.- Estoy en total desacuerdo con el trabajo que desarrolla la Policía Municipal, ya que el grupo mayoritario la utiliza durante casi toda la jornada de trabajo para notificaciones, abandonando su cometido real.

5º.- Instamos al Grupo Socialista a exigir respuestas claras de los organismos competentes, sobre las tierras de las márgenes del río y rambla. ¿O acaso están esperando a hablar sobre el tema cuando lleguen las próximas elecciones?.

6º.- Criticamos la dejadez del grupo socialista para con la banda de música, ya que sólo se acuerda de ella cuando se aproximan las fiestas, banda que pervive solamente gracias a la afición de sus componentes, ya que no han podido ensayar durante mucho tiempo, por no disponer de locales.

7º.- No se han tomado en consideración a nuestros concejales cuando, a veces, han pedido que se adecuen locales municipales para deportes como kárate, gimnasia, etc.

Un saludo cordial del portavoz del grupo Comunista.

Antonio Rodríguez Torres.



# HAY UNA FALTA TOTAL DE OPOSICION

Creo que la oposición está para fiscalizar la labor de Gobierno, cosa que no hacen. Ante este panorama, hay veces en que dudamos si lo estamos haciendo bien o mal.

*Antonio Pérez Martín es el primer teniente de alcalde y portavoz del grupo socialista, actualmente en el gobierno municipal.*

*Es por otra parte, el responsable de la Comisión de Gobernación. Esta comisión abarca temas como: Control y coordinación de personal, funcionamiento interno, Policía Municipal, circulación, prensa e información, quintas, etc.*

*Con él dialogamos ahora sobre ambas facetas: la de portavoz del grupo socialista y la de gestor dentro de su cometido en la Corporación.*

— ¿Como ha sido este primer año de gestión para el grupo socialista? ¿Cómo ves a la oposición? ¿Qué polémicas han sido las más importantes durante el año?

— La gestión, en líneas generales, ha sido positiva. Hemos puesto en marcha los patronatos: Cultura, Deportes, Turismo, y seguimos trabajando para poner en marcha el Consejo de la Juventud. Disponemos de una economía saneada que nos permite adquirir un crédito de 40 millones de pesetas, con los que realizar inversiones importantes: Polideportivo, Acceso a la Playa, etc.

En este año también se han realizado cuantiosas obras: 15 millones en asfaltado, consultorio médico, etc.

En cuanto al funcionamiento interno del grupo, puedo decir que se ha conseguido que los presidentes de las distintas comisiones tengan en su mano el desarrollo de las mismas. Aprovecho la oportunidad para decir que cualquier ciudadano puede participar en las comisiones o comisión que desee.

En cuanto al desarrollo de los plenos, decir que el Grupo Popular no ha presentado ninguna moción aún; el PCA presentó una, concretamente la del premio Cervantes para Alberti, y que el resto de las mociones y propuestas de la Alcaldía, han venido de la mano del grupo socialista.

Los grandes debates han girado en torno a pocos temas, en realidad, y podemos destacar algunos como: La segregación de Lobres; el primer subpolígono de la reparación; las ordenanzas municipales, que plantearon grandes debates en temas como el de la plusvalía, y otras de menor importancia. Podemos decir, que salvo el tema de Lobres, el resto entra dentro de la normalidad.

## LA OPOSICION

Lo que si me gustaría decir- sigue comentando Antonio Pérez- es que hay una falta total de oposición. Dado que carece de un programa, siempre se han situado a rueda del grupo socialista. Alianza Popular no sólo carece



*Antonio Pérez Martín, portavoz del Grupo Socialista y primer teniente de alcalde, responsable del área de Gobernación*

ce de programa, sino que por esta causa, no ofrecen criterios. Alianza Popular no sólo carece de programa, sino que por esta causa, no ofrecen criterios fijos y si grandes contradicciones entre ellos mismos. No presentan alternativas. Yo les aconsejaría que ofrecieran alternativas serias que ampliaran el abanico de opciones, para el beneficio de todos los ciudadanos.

Ante este panorama, hay veces en que nos preguntamos si lo estamos haciendo bien o no, aunque sí nos comenta que el pueblo está contento en líneas generales. Con todo, embargo, que la oposición está para fiscalizar la labor de gobierno, cosa que no hacen.

## OTROS TEMAS

En relación al problema planteado entre el PSOE provincial y la agrupación local, he de decir que nuestro grupo municipal socialista sigue contando con el máximo apoyo de los militantes; el grupo municipal permanece unido y esto es lo principal para que los ciudadanos no padezcan la merma de nuestra gestión.

— En cuanto al personal, diré que están realizando su labor satisfactoriamente; los funcionarios atienden bien a cualquier persona del pueblo, y ya ha pasado aquel temor ante corporaciones caciquiles.

— Emprendemos la revisión del Plan General de Urbanismo con el espíritu de que Salobreña no vuelva a perder la oportunidad histórica que perdió con corporaciones anteriores, que siempre iban velando por intereses distintos a los de la mayoría.





*Durante el verano, la Policía Municipal cubre el servicio durante las 24 horas.*

En definitiva, nuestra intención es llevar a cabo el programa al cien por cien, y si es posible superarlo, para que después podamos decir con orgullo que hemos cumplido con todas nuestras promesas.

#### LA COMISION DE GOBERNACION

La Comisión de Gobernación ha llevado a cabo durante este año varias cosas que su presidente, Antonio Pérez, nos sigue narrando puntualmente.

— El plan de señalización vial. (1ª fase) con un costo de 180.000 pts.

— Queda la segunda fase, prevista para el mes de junio, unas 250 mil pesetas, sobre señalización informativa en el casco urbano.

— Por último, llevaremos a cabo la tercera fase-señalizaciones en las calles más importantes del pueblo, un poco más adelante.

— Ha sido organizado en grandes áreas el personal de servicios y el de oficinas. Trabajan 40 horas semanales. Su distribución ha sido: urbanismo, secretaría, intervención, mantenimiento y policía municipal.

**Las obras que realiza el propio Ayuntamiento, las hará siempre el personal del pueblo.**

Creación de una oficina de Información, con el objetivo de cubrir toda la población en base a una mejor información sobre los temas municipales y conseguir más participación en la vida pública.

La subida en la retribución a los funcionarios ha sido entre el 8 y el 9,8 por ciento, consiguiéndose equiparar a todos los funcionarios dentro de sus respectivas categorías.

Gestiones con el INEM para la creación de puestos de trabajo, a través de las obras que hace el propio Ayuntamiento contratando siempre a personal del pueblo. (Consultorio, Asfaltado, futuro polideportivo, etc.).

Ordenanza para concesión de licencias para vados permanentes. Su posibilidad de poder solicitarlos para todo el casco urbano, salvo alguna excepción muy característica. Está prevista la retirada e inmovilización del vehículo en caso necesario. Es decir, que cuando su vado o cochera se vean obstruidas, llamen a la Policía Municipal.

Gestiones para solucionar el problema de los taxistas con sus compañeros de Málaga, concretamente con los del aeropuerto. Ahora, con un mínimo trámite de control entre el Ayuntamiento y el Taxi, pueden los taxistas realizar trabajos requeridos en destino, o concertados previamente.

Creación de nueva parada de taxis en la Avda. García Lorca, 80 metros lineales, junto al colegio Mayor Zaragoza.

Reestructuración de la Policía Municipal. Distribución de servicios hasta completar las 40 horas semanales.

Durante las 24 h, se ha hecho una distribución de 4 guardias, más el cabo, en las dependencias municipales.

5 motoristas durante la mañana y tarde, salvo sábados y domingos del invierno, que realizan servicio nocturno.

Durante el verano, este servicio se cubre las 24 horas



# SALOBREÑA

## AVANZA

En ese ir hacia delante, Salobreña debe disponer de toda la infraestructura necesaria para estar a la altura que le corresponde. El responsable de Urbanismo, Obras y Turismo Julio Martín Pérez, expone el amplio abanico de actividades llevadas a cabo, y por construir, a corto plazo.

### 20 MILLONES PARA CALLES

20 millones de pesetas se ha gastado este año el Ayuntamiento en asfaltado, acerado, escalonamiento y vallas protectoras para varias calles de Salobreña que se encontraban en pésimo estado.

Entre ellas podemos citar las siguientes:

Agrela, Iglesia, Torre, Estación, Laderas de la Cruz, Absalam, Juan XXIII, Cristo (1ª fase), Portichuelo, Cuesta de Caracho, Muralla, Puerta Villa, Cochera, Calle Nueva, Antequera, Fuente de la Raja, Callejón de la Guardia, Subida Espinar (Lobres), Fleming, Martín Recuerda, Ramón y Cajal, Antigua entrada a Salobreña y colindantes, Avenida de Motril (1ª fase), Peregil y Calle Ntª Srª del Rosario.

En total suman unos quince millones de pesetas. Por otro lado, tenemos que sumarle los gastos siguientes: 2 millones en vallas de protección; tres millones para el acondicionamiento de las plazas Juan Carlos I y Pablo Picasso, así como dos millones en escalonamiento de calles en Salobreña y Caleta. Quedan, por último, otros tres millones por gastar en escalonado de calles, que se llevarán a cabo mediante convenio con el INEM.

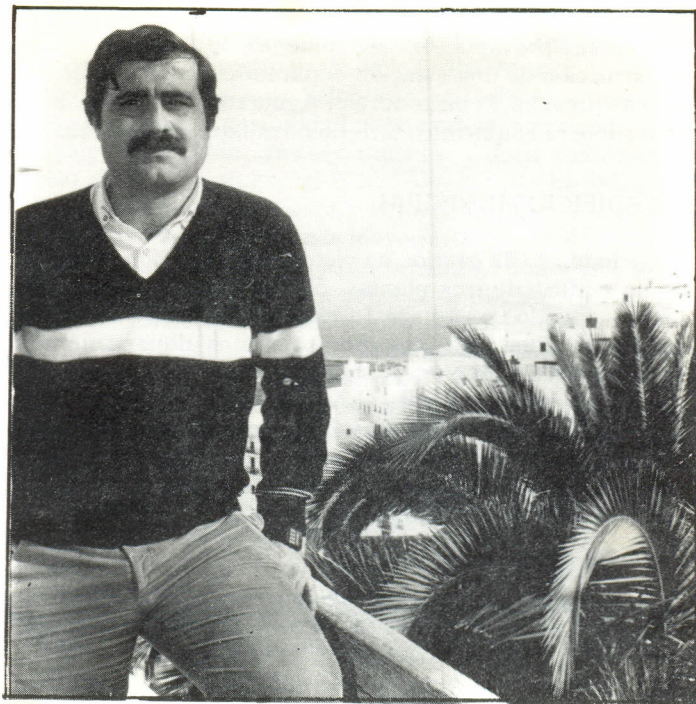
### PLAN DE OBRAS Y SERVICIOS

El Plan de Obras y servicios de la Diputación Provincial prevé para este año varias obras de importancia, a las que el Ayuntamiento tendrá que aportar el 25% de los gastos presupuestados.

Se invertirán 9 millones de pesetas en urbanización de la Avenida de Motril (antiguo camino de Motril) así como en otras calles: Ingenio, 28 de Febrero, Manuel de Falla y Plaza J. Carlos I.

Dentro de estos planes provinciales se encuentran consignados para este año 18 millones de pesetas para la urbanización del nuevo vial de acceso a la playa: 15 millones para urbanización y tres para alumbrado del mismo. El Ayuntamiento deberá poner, además, tres millones para la adquisición de los terrenos necesarios, hasta completar una anchura de 17 metros.

Este vial dispondrá de un bulevar central perfectamente equipado, de 6,5 metros; dos calzadas en dirección única para el tráfico rodado, y un aparcamiento en el sentido Playa-Salobreña.



*Julio Martín, teniente de alcalde de Urbanismo*

### EL PARQUE PUBLICO

Otra obra de gran envergadura es la construcción de un parque público situado a continuación de la Casa de la Cultura, con una extensión de 10.000 metros cuadrados, y para cuyos terrenos el Ayuntamiento tiene destinados 8 millones y medio de pesetas. Serviría como zona de expansión a la parte baja del pueblo, hoy más masificada; claro está, para disfrute de todos, y como unión entre el casco urbano de la ciudad con el plan parcial de la playa, es decir, con las construcciones previstas por el plan de urbanismo en esa zona.

### SANEAMIENTO

Durante este año quedó terminada toda la red de saneamiento que el Ministerio de Obras Públicas previó en su día para Salobreña, llegándose a gastar unos 200 millones de pts. En total, se pusieron toda la red general del pueblo y anejos; construcción de dos pozos de captación de agua para Salobreña y Lobres, con un potencial de 80 litros por segundo. Igualmente se terminó el depósito del Paseo de las Flores, con una capacidad de tres millones y medio de litros, así como el nuevo depósito del Albaicín.

En este sentido también se ha hecho una inversión dentro de los planes provinciales, unos 4 millones de pesetas, para revisión de algunas zonas de la red sanitaria en Lobres y Salobreña.

### EL GRAN ESPERADO

El gran esperado es el emisario submarino cuyas obras ya se han iniciado. La primera fase, que comprende la caseta de expulsión y un aliviadero de 300 metros. mar adentro, estaba prevista para junio, pero por inconvenientes técnicos surgidos ante la naturaleza del terreno, pueden retrasarla. La segunda fase contempla lo que es puramente la tubería que se introducirá en el mar algo más de un kilómetro. De todas formas, es del todo probable que el emisario esté funcionando completamente y a pleno rendimiento para el comienzo del próximo verano.



Siguiendo con el capítulo de obras de infraestructura, diremos que la Junta de Andalucía ya tiene consignados en sus presupuestos 205 millones de pesetas para la construcción de una estación depuradora, cuya ubicación, aún no prevista, la dispondrá el Ayuntamiento quién, además, deberá adquirir los terrenos: 8 millones de pesetas.

## UN EDIFICIO MUNICIPAL

Este año de gestión ha visto también la construcción de un edificio de tres plantas- 500 metros cuadrados por planta- situado en la plaza J. Carlos I. En el bajo irá la recaudación municipal, así como distintos departamentos para servicios: ambulancia, material, etc.

En la primera planta el Ayuntamiento ha previsto la instalación de un centro de salud, o centro de urgencias, bien dotado: tres consultorios para medicina general y otro para pediatría; dos consultas para practicantes; dos habitaciones para observación y un laboratorio de análisis clínicos.

El criterio seguido por el grupo de gobierno en el Ayuntamiento, ha sido el de adelantarse a la Administración, para poder disponer de un local adecuado a tal fin, bien dotado, y al objeto, también de que Salobreña, por fin deje de padecer el peso de una medicina tercermundista en su localidad, y se ajuste a las exigencias de nuestro tiempo.

Es el INSALUD el que tiene ahora la última palabra. Esta palabra, por otra parte, dependerá, en una gran medida de las exigencias de todo el pueblo, porque la salud no tiene partidos.

En la segunda planta irán ubicados los distintos patronatos, el departamento de servicios sociales para la futura mancomunidad de municipios, el centro comarcal de planificación familiar y un salón de actos con capacidad para cien personas.

## UN GRAN POLIDEPORTIVO

La gestión para la construcción de un gran polideportivo en Salobreña llevadas a cabo con la Diputación Provincial, ha dado sus frutos. En total se invertirán 20 millones y medio en infraestructura deportiva, de los cuales, el Ayuntamiento aportará siete millones y medio.

El complejo contará con tres pistas de tenis, dos pistas polideportivas, unos nuevos vestuarios y una nueva grada además de las instalaciones con las que se cuentan en la actualidad, y otras complementarias.

De este dinero se invertirán un millón para un campo de fútbol en Lobres. Por último, el Ayuntamiento adquirirá terrenos por valor de unos siete millones de pesetas, para la construcción de un campo de deportes para la Caleta.

## ALUMBRADO

Las calles que se piensan alumbrar a corto plazo son: 1ª fase de la Avenida de Motril, hasta los terrenos destinados al Instituto; Plaza de Picasso; Plaza de Juan Carlos I; Avenida de Machado y 28 de Febrero, a lo que se destinará dos millones de pesetas.

También se destinarán tres millones de pesetas para el alumbrado del nuevo vial de acceso a la playa.

## VIVIENDA

Aunque realmente la vivienda no es una competencia exclusiva de los Ayuntamientos la Corporación Municipal ha hecho bastantes gestiones, esforzándose al máximo, para conseguir paliar en gran medida esta deficiencia.



*El nuevo edificio construido por el Ayuntamiento en la plaza Juan Carlos I y que albergará a distintas dependencias municipales y al Centro de Urgencias.*

Actualmente la necesidad de viviendas es importante y así lo ha entendido el grupo socialista.

El resultado es que se van a realizar 75 viviendas de protección oficial en el Molino, por una parte, y la consecución de otras 160 viviendas en el subpolígono previsto para tal fin entre la Pontanilla y la Plaza de Juan Carlos I.

A esto debemos contar las 8 viviendas sociales promovidas por VISOGSA en el barrio Juan XXIII acabando con la vergüenza que había en la cuesta del Gambullón.

## URBANISMO

### NUEVA REVISION DEL PLAN GENERAL

Pretende adaptar la realidad urbanística a las necesidades del pueblo, corrigiendo los errores del pasado y adaptándolas a la nueva ley. A grandes rasgos, se pretende incluir la modificación del vial de acceso a la playa, plan parcial playa, desplazando un poco hacia el interior las alineaciones.

Recoger zonas de equipamiento y deportivas en el casco urbano y anejos, enclavadas en lugares idóneos.

Corregir las deficiencias, sin grandes cambios y hacer un Plan General más viable y acorde con las necesidades del pueblo.

En ello queremos buscar la participación de todas aquellas personas que lo deseen, para conseguir una elaboración mejor.

Definir la complejidad existente en la actualidad en cuanto a las alturas en el casco antiguo, atendiendo siempre a la amornización estética del pueblo.

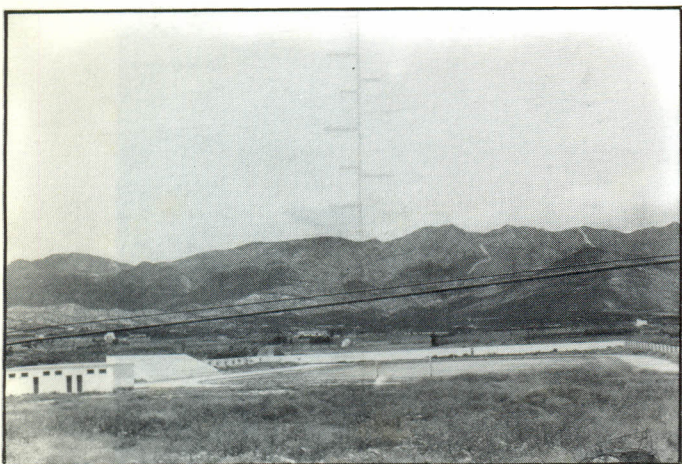
Velar por el cumplimiento de la normativa en vigor, considerando que de eso depende el mantener la belleza natural de Salobreña.

Dentro de dos años, aproximadamente, entrará en vigor el nuevo Plan, cuya duración será de 8 años.

Prever una ampliación importante del pueblo, construida de manera ordenada y cumpliendo la normativa para evitar la especulación.

Este plan de extensión urbana preverá las zonas de actuación y que quedarán definidas dentro de éste año. Consiste en definir las nuevas propiedades registrales donde inmediatamente podrán edificar sin problema. El Ayuntamiento por tanto, preverá a través de un proyecto de urbanización el desarrollo completo de la zona prevista. pleto de la zona prevista.





*El complejo deportivo completo contará con tres pistas polideportivas, tres pistas de tenis, nuevos vestuarios, gradas y otras instalaciones complementarias.*

## SERVICIOS TECNICOS

El Ayuntamiento cuenta con una oficina técnica de Urbanismo, donde trabajan: Un aparejador municipal, un auxiliar administrativo un inspector y un coordinador de obras.

## MEDIO AMBIENTE

Actualmente se sigue gestionando el problema de los vertido de las azucareras, con las molestias correspondientes, sobre todo las producidas de cara al verano. El Ayuntamiento piensa resolver el problema en el próximo año.

Igualmente, se está negociando con los propietarios de ganado todavía existente dentro del casco urbano, para delimitar una zona, fuera del mismo, donde se ubicaran unos corrales suficientes para todos y que paliarán el problema de insalubridad que el pueblo padece ahora por este motivo.

## TURISMO

Nos encontramos aquí ante una gran fuente de recursos para Salobreña y que el Ayuntamiento está tratando de promocionar al máximo.

Para ello, ha dispuesto los mecanismos necesarios, contando con el gran sector que vive hoy del turismo y abriendo las posibilidades para nuevas integraciones.

Ha creado un Patronato de Turismo, órgano autónomo con su propio presupuesto, donde el Ayuntamiento ha contribuido con medio millón de pesetas, pero que aún no se han integrado gran parte de los «dolientes».

El empresario de Salobreña, en todas sus ramas, debe ver aquí una posibilidad para explotar los recursos naturales del pueblo, que son muchos, y dejar cualquier recelo de tipo sentimental o ideológico, que lo único que traen es la descoordinación y la ineficacia que después pesará sobre todos, o sobre la mayoría.

El patronato ya está funcionando. Sus socios intentan en primer lugar, dar a conocer el pueblo en el mercado turístico nacional, y sobre todo, internacional.

Por su parte, el Ayuntamiento dispondrá la infraestructura necesaria a corto plazo.

Un nuevo vial de acceso a la playa, totalmente urbanizado y que una en gran medida el casco urbano con la playa.

La terminación del emisario que trabajará a pleno rendimiento para el verano del 85.

Disposición de un parque público junto al vial de acceso a la playa.

Prolongación del paseo marítimo hasta el río, y en un futuro no muy lejano, acometer las obras del paseo marítimo hasta la Guardia.

Proyecto general para la playa, con unos módulos bien presentados que sustituyan a los actuales chiringuitos, carentes de las mínimas condiciones. Este plan se llevará a cabo también en el verano del 85.

Tratar la limpieza de la Playa con el personal necesario y con una máquina que limpie, como mínimo, dos veces por semana.

Demolición de las estructuras de hormigón en mal estado que aún existen en la zona Faroles-Salomar, en pleno rebalaje.

Obligatoriedad de conectar las urbanizaciones al colector general del emisario submarino.

Disposición de zonas deportivas, que también atraigan a los turistas; es decir, seguir ofreciéndoles más posibilidades.

Definición, en fin del Plan Parcial Playa que sea capaz de ofrecer recursos de cara a la inversión privada.





*La Avenida de Motril quedará totalmente urbanizada. Será un acceso perfecto para la zona de equipamiento deportivo y escolar.*



*El Molino. 75 viviendas sociales se comenzarán a construir pronto. Otras 160 viviendas están presupuestadas para ser construídas en los terrenos comprendidos entre las plazas Picasso y J. Carlos I.*

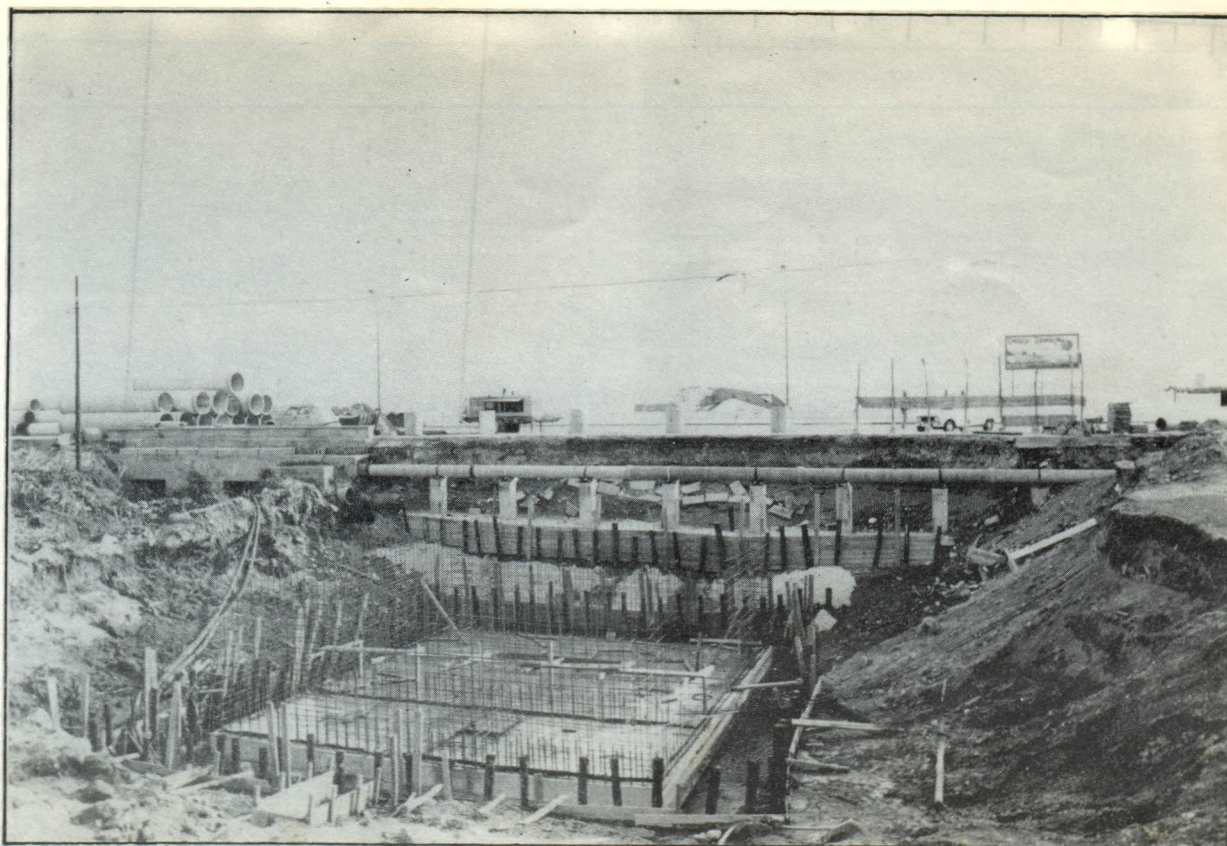




*El nuevo vial de acceso a la playa comenzará a Construirse una vez terminado el verano. Será proyectado sobre el actual acceso, pero con 17 metros de ancho. Dispondrá de un paseo central acerado, con seis metros y medio, y equipado de bancos, árboles, alumbrado y demás elementos. A ambos lados van las calzadas para vehículos, con dirección única para ida y vuelta. En el sentido Playa-Salobreña, queda sitio para un aparcamiento en línea, al borde de la acera.*







*Construcción del emisario submarino. Estará funcionando a pleno rendimiento para el verano del 85*



*Estos son los terrenos adquiridos por el Ayuntamiento para la ubicación de Parque Público Municipal. Diez mil metros cuadrados, a continuación de la Casa de la Cultura.*



# YO HE VISTO AL PUEBLO CAMBIAR

Aquí no viene uno a que le regalen pisos, ni coches, ni chales ni talleres en Granada. Sé que para mejorar al pueblo hay que trabajar intensamente, y eso es sencillamente lo que hago.

*¿Qué ha cambiado en Salobreña desde que una Corporación desconocida para la gran mayoría llegara, por primera vez, desde hacía 40 años, a un Ayuntamiento democrático?*

—Cuando nosotros entramos en el Ayuntamiento conocíamos las deficiencias y la carencia de infraestructura tan enorme que el pueblo padecía. Por otra parte, había una gran desconfianza de los ciudadanos hacia el Ayuntamiento, porque ambos permanecían de espaldas debido a esa desconfianza mutua. Éramos conscientes también de la crisis económica que padecía el Ayuntamiento. Aquellas corporaciones de derechas, por el simple hecho de permanecer gozando de sus privilegios, no adaptaban los presupuestos a la realidad, es decir, no recaudaban, y por tanto, no se invertía para mejorar la vida del pueblo.

Teniendo en cuenta estos detalles y al contar con la confianza de una inmensa mayoría, nos pusimos a trabajar en dos facetas importantes:

Acercar a los ciudadanos al Ayuntamiento, es decir, hacerles perder el miedo y no permitir las bajadas de sombrero, y consolidar una economía suficientemente como para acometer todo el trabajo que se nos avecinaba.

*¿Podemos decir que se ha conseguido el acceso del pueblo al Ayuntamiento?*

— Puedo decir que yo he visto al pueblo cambiar, y que hoy, vamos de la mano. A pesar de todo, queda un camino importante que recorrer, y precisamente, nada fácil. Estamos poniendo los medios para que todo el mundo participe, y por esa razón creamos los patronatos: Cultura, Turismo, Deportes y el Consejo de la Juventud que pronto verá la luz. No basta con depositar un voto cada cuatro años, sino trabajar junto a los que estamos trabajando por Salobreña.

*¿En cuanto al funcionamiento interno se ha conseguido todo lo que deseabais?*

— Los funcionarios forman hoy un equipo de trabajadores que desde el



*En la plaza J. Carlos I, frente al Centro de Urgencias, el alcalde se siente satisfecho.*

primer momento estuvieron a la altura de las circunstancias, jugando el papel que hay que jugar en una democracia. En general trabajan bien, pero pienso que a pesar de ser trabajadores extraordinarios, quizás les falte iniciativa propia. Es decir, el funcionario debe ser protagonista y dueño de su trabajo. No importa que se equivoque, porque en lo sucesivo pondrá todo el interés para no equivocarse. Puedo decir, de verdad, que en un Ayuntamiento sin secretario, sin arquitecto, sin interventor, como el nuestro, se trabaja a la altura, y me enorgullece decir, que por encima de muchos ayuntamientos.

## LOS PUEBLOS SON INTELIGENTES

*¿Y de problemas más bien personales dentro de la alcaldía cómo vas?*

— Pienso que los pueblos son inteligentes; pueden ser más o menos cultos, pero los pueblos no son tontos. Saben lo que está bien y lo que está mal. Existen problemas personales, o mejor, individuales, que muchas veces son producto de desconocimiento de las normas

Existen otro tipo de problemas producidos porque las personas afectadas en cualquier momento, no se acercan al Ayuntamiento todavía para recibir información de primera mano y lo único que hacen es comentar con sus vecinos lo que en realidad es un puro error. Pero en general, el pueblo sabe que estamos trabajando para avanzar en el bienestar de todos.

pienso que debemos seguir acercándonos mucho más. Es decir, dar más información, porque nosotros necesitamos saber la opinión del pueblo en los temas puntuales y a cambio el pueblo debe saber, para poder criticar con base nuestros errores o aciertos.

*¿Cómo te autodefines, Alcalde?*

— Pues sencillamente como un hombre amante de la libertad, de la democracia, de que el pueblo tenga el mayor bienestar posible. Creo que la labor de mejorar un pueblo no es de un hombre, ni siquiera de un equipo, sino que, a través de la participación, es tarea de un pueblo. Por eso, muchas veces te encuentras solo...eso no me gusta. Soy



Sólo nos preocupa el compromiso adquirido con nuestro pueblo; si a nivel político las dificultades son mayores, nuestro esfuerzo tendrá que ser mayor.

Hemos podido emprender grandes proyectos, porque en los temas importantes Salobreña ha sabido estar a la altura de los grandes pueblos.

amante de la justicia social, porque más que de la política vengo de un sindicato de trabajadores. En realidad, quien mejor te define es el propio pueblo, el que te ve actuar. Sé, por último, que para mejorar la calidad de vida hay que trabajar intensamente, y eso es sencillamente lo que hago.

#### DEJAR MI PUEBLO ATRAS

*Hay unos versos por ahí... «Si yo pudiera unir/me a un vuelo de palomas/ y atravesando lomas/dejar mi pueblo atrás...» ¿Esto ocurre en política?*

— Ocurre. Por desgracia, ocurre. Digamos que un político tiene una faceta pública y de compromiso, y otra faceta humana. Hay quien se acomoda más; hay otros que tienen mucha ilusión, pero tienen familias...

Esta es la faceta humana. Creo que el político debe conseguir sus aspiraciones. Las metas que idealiza. En realidad eso es lo que te da fuerzas para seguir. Quedar satisfecho porque el paso por la vida ha dejado algún fruto. Por supuesto, no dejar tu pueblo atrás.

*¿y de verdad no te dan ganas de mandarlo todo al carajo cuando te enteras que alguien va diciendo por ahí que te han regalado un chalet, o que has colocado a tal o cual, o te dan un coche?*

— Hay muchas veces en que crees que no merece la pena seguir. Creo que el trabajo no es importante si no entusiasmo al pueblo. Otras veces te come la rabia cuando algunos malintencionados te atacan sin ton ni son; casi siempre procedentes de la derecha más cerril que sabe mucho de calumnias. Yo sé que el pueblo no siente esto. Aquí no viene uno a que te regalen pisos en la calle Jardines, ni coches, ni chalets en Monte Almendros, ni talleres en Granada para cuando me vaya tenerlas seguras. Lo único que deseo es que cuando abandone la alcaldía pueda seguir con el trabajo que tenía cuando llegué. Tu sabes muy bien que lo único que aquí se gana es un sueldo para vivir, algunas irritaciones y la satisfacción de ver que algo quedará hecho por tí en el pueblo. En cuanto que yo coloco a parientes, a amigos, etc, te puedo decir que cuando surgen contrataciones de personas allegadas a mí, o a cualquier concejal, no tomamos parte en ello, sino que abandonamos la sesión, y cuando se ha tratado el tema, volvemos a incorporarnos. No obstante, pienso, a nivel particular, que

no hay por que desprenderse de hombres que están cumpliendo perfectamente con su trabajo para meter a otras personas con «contratillos» que nada van a solucionar. Más bien, soy partidario de los puestos de trabajo fijos y no de contrataciones temporales como en la actualidad está promoviendo el Gobierno. Si en alguna ocasión el PCA o AP han criticado la prórroga de contratación de mi hermano, por ejemplo, no han dicho que en esa misma circunstancia han estado los empleados del servicio de basura, o los de la limpieza de las playas, a quienes también se les han prorrogado sus contratos y la oposición no ha dicho nada. No hombre, vamos a ser serios, y precisamente CCOO no debe criticar la ampliación de un contrato de trabajo, porque, precisamente, ellos están a favor de los puestos estables y luchando diariamente contra la Ley de contratación temporal que el Gobierno pondrá en marcha. Estas contradicciones son más propias de la derecha. Creo que el PC no debería utilizar estos mediocres recursos para jugar en política.

#### OTRO AÑO MAS

*¿Cómo calificarías tú el año de gestión que acabáis de cumplir?*

— Como muy positivo, teniendo en cuenta que algunos miembros de la Corporación han necesitado un pequeño rodaje. Hoy existe un grupo que trabaja a fondo y asume con categoría la labor de gobierno. Cada uno trabaja bien en su competencia o delegación asignada. El volumen de la gestión es importante, y podemos decir que entre las cosas ya realizadas y las gestionadas para su realización a corto plazo, hemos cubierto el 80% del programa presentado por nosotros en las pasadas elecciones. Esperamos que los temas importantes que no han podido realizarse este año por causas ajenas a nosotros, tengan una pronta solución, y a eso nos vamos a dedicar.

El tema de la vivienda, a pesar de que no es una competencia exclusiva del Ayuntamiento, sino más bien de organismos superiores, nos ha preocupado lo suficiente como para lograr la construcción de 75 viviendas sociales en el Molino. El suelo ya está ofertado, y creo que las acometerán este año. Por otra parte, también hemos logrado que el ministerio acometa la construcción de otras 160 viviendas de este tipo, y hemos sentado las bases para otras construcciones en los anejos.

Otro tema, es el Instituto de BUP. Aquí estamos echando toda la carne en el asador. El solar ya está dispuesto, y hemos conseguido la promesa de la Junta de Andalucía para comenzar las obras el año que viene.

En el tema sanitario, destacar que somos conscientes de la carencia de medios, y nos hemos adelantado a la Administración poniendo un edificio recién construido a su servicio, para satisfacer las necesidades que la realidad del pueblo demanda cada día.

De cara a abarcar una parcela importante de recursos, estamos creando la infraestructura necesaria para que Salobreña ocupe el lugar que le corresponde. El Patronato de Turismo está creado para potenciar Salobreña al máximo.

Otros temas de importancia son la Cultura y la Juventud. Aquí hemos iniciado grandes aspiraciones. Funciona ya un Patronato de Cultura, de Deportes y pronto se creará el Consejo de la Juventud.

#### EL FUTURO DE SALOBREÑA

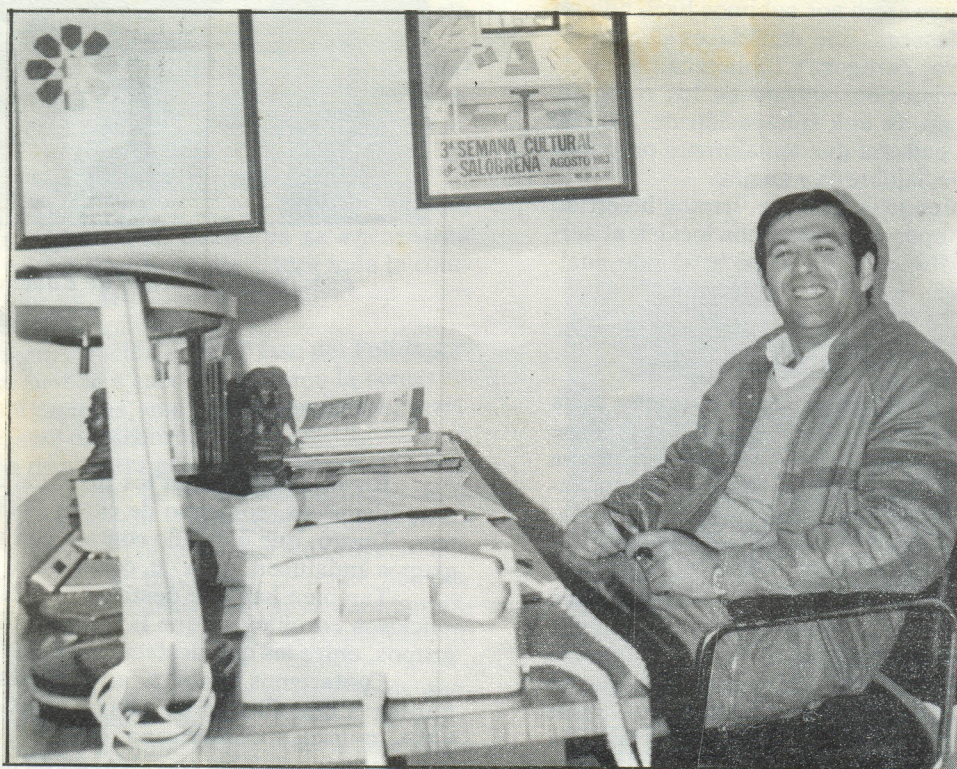
*Por la costumbre de planificar y estar siempre pendientes de temas que a los demás nos desprecupan, ¿Cómo ves el futuro de Salobreña?*

— Salobreña, tiene un envidiable futuro. Hay dos riquezas casi sin explotar: Turismo y Agricultura. Creo que si somos lo suficientemente hábiles como para potenciar y fomentar estas dos parcelas económicas al máximo en un plazo corto podremos vivir un importante progreso para nuestro pueblo. Conociendo esta realidad, vamos a trabajar todos. Si las cosas no vienen mal, vamos a ver incluso, antes de que termine nuestro mandato, las puertas abiertas en ambos sentidos y vamos a vislumbrar el camino. Aunque el tema agrícola no sea una competencia exclusiva del Ayuntamiento, nos abrimos desde este momento a apoyar a los agricultores en todo lo que ellos quieran. Si los labradores de Salobreña comienzan a organizarse bien y conocer sus objetivos, es decir, es capaz de gestionar de cara a los mercados y comercializar sus productos, Salobreña tiene necesariamente que prosperar. Pero para ello, no hay que dormirse. Hay que organizar empresas agrarias fuertes que sean capaces de competir.





*Más cerca, Lobres; al fondo, Salobreña. La línea de un mismo paisaje.*



*Manuel Pérez Cobos, alcalde de Salobreña, y director de toda la labor cooperativa. Lleva 5 años ya, gozando con la confianza del pueblo*



# CULTURA

# EDUCACION

*Damos a continuación un breve repaso al área de Cultura y Educación en Ayuntamiento, cuyo titular es Francisco Navas, encargado, además, del Deporte en Salobreña.*

# Y DEPORTES

## EDUCACION

Aunque un año es bastante tiempo para la mayoría de los ciudadanos de aquí, en política no lo es tanto, habida cuenta de la burocracia y lentitud de la Administración a la hora de solventar los problemas.

A pesar de todo, en este año se ha dado un gran paso, tanto en el terreno educativo, como cultural en Salobreña.

Ya han dado comienzo las obras de un nuevo centro de EGB, con 8 unidades, que vendrá a paliar, el próximo curso, tanto la carencia de plazas, como las deficiencias de centros escolares, muy antiguos, y que nuestros niños tienen que padecer.

En cuanto al Instituto de BUP, hemos de decir que causas extrañas mermaron nuestras posibilidades para hacerlo realidad durante este año, pero que seguimos luchando por recobrar la prioridad que hemos perdido. La Casa de la Cultura es un edificio que se pensó para acoger la actividad cultural, y, además, ya se quedará pequeño para atender la demanda del próximo curso. Las últimas negociaciones pueden dar sus frutos, es decir, comenzar las obras pronto, o como máximo, el año que viene con toda seguridad.

También ha sido importante la puesta en marcha del programa de alfabetización de adultos promovido por la Junta de Andalucía, a cuyo carro nos subimos haciendo un convenio para tres profesores, que dan clases diarias en dos turnos: Colegio Mayor Zaragoza y Biblioteca.

En cuanto a la promoción cultural en los colegios, también hemos dispuesto de una subvención de 200.000 pesetas para la semana cultural que anualmente preparan los centros educativos de Salobreña y anejos.

Por último, y siguiendo en el tema, hemos invertido una cantidad de 200.000 pesetas para unos locales al servicio de la Academia Municipal de Música, donde cualquier alumno puede ir a aprender gratuitamente.

## CULTURA

Ha sido un año para sentar las bases dirigidas hacia la promoción cultural en Salobreña. En este campo se amplian los horizontes, y podemos ver ya el esbozo de una Semana Cultural interesante, fruto del trabajo de un Patronato, recién creado, y en cuyo esfuerzo hay que destacar el gran interés de profesores de EGB, BUP, profesionales de otros ramos y corporativos.

El Patronato de Cultura, como otros creados hace poco tiempo, cuenta con una aportación de 500.000 pesetas, por parte del Ayuntamiento y es el órgano autónomo que dirigirá las actividades culturales de todo tipo que se harán en Salobreña. Se trata de lograr la participación de todos en un tema de capital importancia como lo es la Cultura para los pueblos.

Actualmente trabaja en mejoras sustanciales para la Biblioteca Municipal y que pronto veremos realizadas. Por supuesto, y dadas las fechas en que nos encontramos, el mayor esfuerzo se está dedicando a la preparación de la IV SEMANA CULTURAL, bastante conocida ya en nuestro ámbito y por las personas que en verano nos visitan.



*Fco. Navas, concejal de Educación y Cultura.*

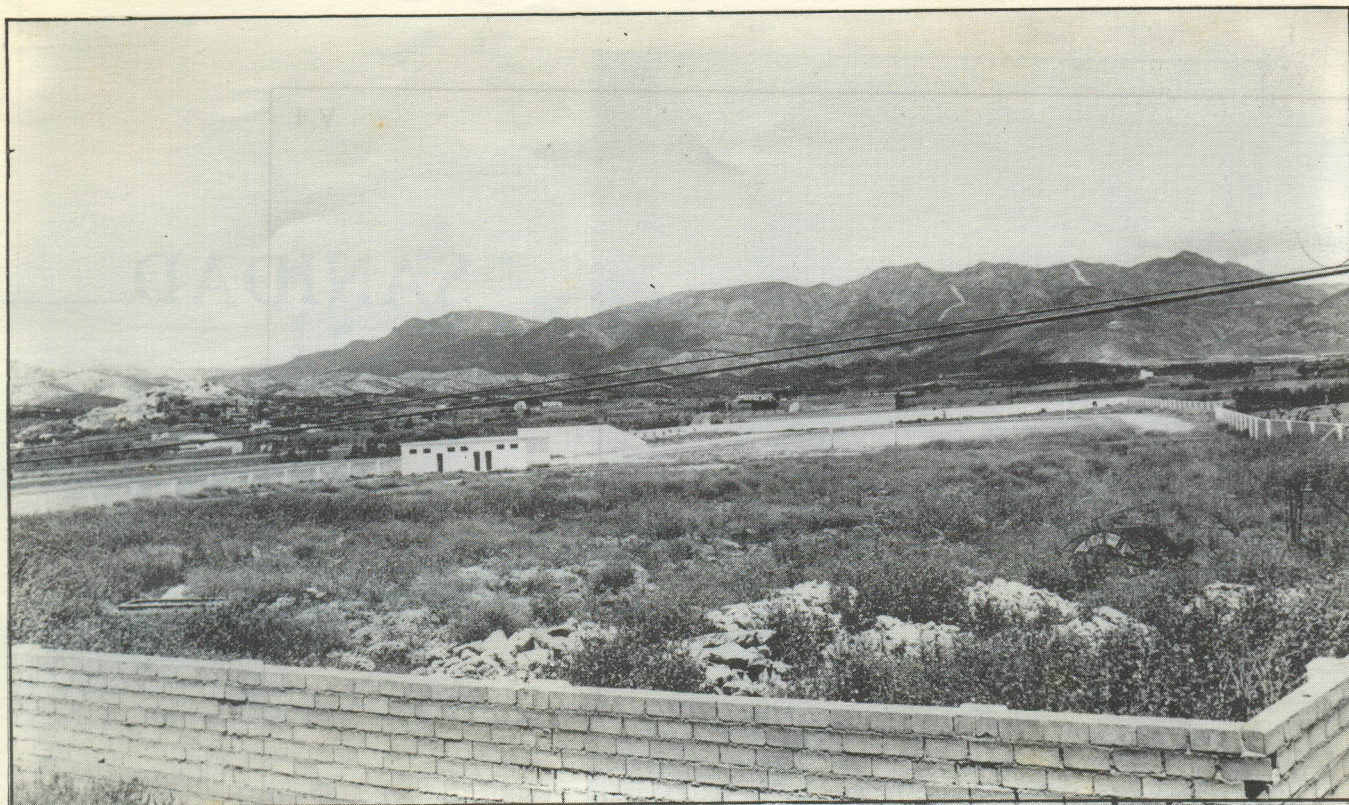
En ella se destacan los distintos certámenes: literarios, históricos, concurso de cante Flamenco. Exposiciones. Teatro, que éste año contará con uno de los mejores grupos andaluces, Aula - 6, con la obra: Hotel Monopol.

También hay que destacar la noche rockera para los «viciosos enrollados» que la quieran disfrutar, con varios grupos, entre los que destacamos a Radio Futura.

Contaremos también con la presencia de otro tipo de música: Coral Ciudad de Motril, Bandas, recital de JARCHA, música sudamericana, etc. Seguirá el cine-forum, con grandes películas en vídeo, en un nuevo local, espacioso y adaptado a tal fin, que el Ayuntamiento ha conseguido. Veremos también una buena película en el cine de la Playa: CARMEN.

En fin, una programación casi concretada, donde chicos y mayores tengan donde elegir, y de la que hemos ofrecido un aperitivo.





## DEPORTE

También para el DEPORTE se abre una inmejorable puerta. Grande ha sido la gestión realizada durante este año.

Podemos destacar, dentro de ella, el acondicionamiento de la pista deportiva del Colegio Mayor Zaragoza, con una inversión de 200.000 ptas, y donde actualmente se llevan a cabo distintas competiciones: Destacamos la de Baloncesto y Fútbol, en una liga de peñas.

También ha sido importante la puesta en marcha del Patronato Deportivo Municipal, donde ya se encuentran trabajando varias personas y de donde saldrá toda la coordinación y desarrollo de actividades deportivas en todos los niveles posibles.

Por último la consecución de la 1ª fase del Polideportivo, donde se han llevado a cabo obras como la construcción de una pista de carreras, una grada, vestuarios, servicios, almacén, y caseta del árbitro.

Como colofón de nuestra gestión, destacamos la consecución de los dineros para llevar a cabo las obras de la segunda fase del Polideportivo Municipal, por un valor de 19,5 millones de pesetas. Ya disponemos del proyecto que contempla la construcción de tres pistas de tenis, dos pistas polideportivas, unos vestuarios, bar, pista para patinaje infantil, foso de lanzamientos y saltos y la posibilidad de incorporarle un gimnasio.

Tampoco hemos olvidado es esta gestión a los anejos. El Ayuntamiento dispone hoy de 8 millones de pesetas para la adquisición y acondicionamiento de un campo de deportes para la Caleta, así como de un millón de pesetas para acondicionar el campo de fútbol de Lobres.

De esta inversión total de 20,5 millones de pesetas, la Diputación Provincial pondrá 13 millones y el Ayuntamiento el resto, independientemente de las aludidas inversiones en Lobres y Caleta.



*Polideportivo.*





## SANIDAD

*Ma Teresa Vinuesa, Responsable de Sanidad y Consumo.*

La atención sanitaria de los habitantes de Salobreña deja mucho que desear. En este empeño, el grupo socialista ha planteado la cuestión ante la propia realidad. Se han dado cuenta de que la solución al problema pasa porque la Administración hubiera puesto los medios necesarios: locales adecuados, instrumental, personal, mantenimiento... Sin embargo, la mayor dificultad es comenzar. La administración puede llevar a cabo todo lo que hemos dicho, pero en materia sanitaria, las deficiencias están generalizadas en este país. La oportunidad, por tanto, de que Salobreña pueda contar con un centro de urgencias bien equipado, debería arrastrar una gran cantidad de tiempo.

El Ayuntamiento ha creído oportuno poner la primera piedra, y posiblemente la más difícil: los locales adecuados.

Sobre una planta de 500 metros cuadrados, se ha construido un edificio en la plaza Juan Carlos I. Han salido cuatro consultorios amplios; tres para medicina general y una para pediatría. Dos consultorios para sendos practicantes. Dos habitaciones con capacidad para cuatro camas a utilizar por pacientes en observación. Un laboratorio de análisis clínicos para atender a las demandas de los médicos, sin necesidad de tener que desplazarse a Motril, con las consiguientes molestias y gastos.

Ahí esta ya el edificio terminado. Toda la primera planta a disposición del organismo que se debe hacer cargo de su perfecto FUNCIONAMIENTO: el INSALUD.

Las conversaciones con otros organismos públicos para la dotación de material que siempre suele ser costoso están muy avanzadas. El INSALUD, por tanto debe dotar de personal, instrumental y mantenimiento a estos locales. Así lo entiende la Corporación y esa va a ser la próxima lucha. En este empeño toda la fuerza es poca.

-Actualmente- nos dice la responsable de Sanidad en el Ayuntamiento, María Teresa Vinuesa -podemos disponer de una población estable bastante importante, contando con los anejos, que en la mayoría de las veces, bien para completar consultas más especialidades, deben desplazarse a Motril. Motril dispone ya de centro de urgencias y un ambulatorio, y siguen luchando sus autoridades locales para conseguir centros de salud en los barrios. Pronto veremos funcionar uno en el barrio de San Antonio. En este mismo caso nos encontramos nosotros. Nuestra población aumenta en verano a unos treinta y cinco mil habitantes, que siguen estando atendidos por tres médicos y un solo ATS. Motril, con un ambulatorio super-saturado en invierno, es casi imposible

plantearse requerir sus servicios en verano.

La misma falta de practicante hacen que salgan por ahí personas no cualificadas para poner inyecciones, con el consiguiente peligro. Ante este panorama, tenemos que plantearnos la necesidad de contar con un centro de urgencias equipado y con el personal suficiente, que sea capaz de coordinar el servicio sanitario, para conseguir una mejor atención, porque para eso se paga, y bien.

### OTRAS MEJORAS

Otras mejoras llevadas a cabo durante este primer año de gestión, han sido las realizadas, por ejemplo, en el Matadero Municipal, donde hemos gastado un millón de pesetas en reparaciones y puesta a punto de las instalaciones.

-Hemos avanzado bastante para poder montar aquí una oficina para información y defensa del consumidor, disponiéndose ya de los locales necesarios. Esto se hace necesario, porque sigue siendo deficiente el control sanitario sobre los alimentos. Por otra parte, se hace necesaria la autonomía municipal a la hora de elegir al jefe local de sanidad, para poder contar siempre con la persona más adecuada para este fin.





*En el primer piso, se disponen de 500 m<sup>2</sup> para un servicio de urgencias completo.*

-Hemos subvencionado con cien mil pesetas a los ancianos para presenciar la corrida de beneficencia en Granada. Seguimos manteniéndoles el local: limpieza, periódico, etc. Igualmente mantenemos las bonificaciones para pensionistas en materia de impuestos, y la Beneficencia Municipal, donde atendemos a más de 60 personas: médico, medicinas, hospital, análisis.

-En el cementerio, hemos llevado a cabo algunas mejoras en la sala de autopsias; dotación de agua potable, alumbrado, jardín exterior, etc.

-En cuanto a la atención de la mujer, nos vamos a empeñar durante este año para lograr un patronato de promoción de la mujer, donde cualquier mujer puede informarse sobre su problemática, y donde pueda recurrir en defensa de sus derechos.



*Una vista parcial del interior, perfectamente distribuido para tal fin.*



# HACIENDA

*José Estévez Pineda es el responsable de la Comisión de Hacienda en la Corporación. Es otro de los militantes socialistas que accedieron por primera vez al Ayuntamiento, y con él hablamos de la cuestión económica; de los dineros.*

Nos cuenta que el Ayuntamiento está en unas condiciones extraordinarias, económicamente hablando. Es un Ayuntamiento saneado, con capacidad inversora, y capacidad de endeudarse con la banca pública.

A pesar de que este año el Ayuntamiento ha pedido un crédito de 40 millones al Banco de Crédito Local, hemos llegado a alcanzar algo más del 11 y medio por ciento del techo crediticio. Es decir, que si la posibilidad de endeudamiento que tenemos es del 25%, todavía no hemos llegado a la mitad.

Esto nos permite poder realizar grandes inversiones, por cuanto podemos disponer de gran cantidad de dinero hasta alcanzar el tope. Por otra parte, nos podemos permitir el lujo de realizar obras por valor de 15 millones de pesetas en asfaltado de calles, sin tener que pedirle nada a los vecinos, cuando otras corporaciones aplican unas contribuciones especiales entre el 50 y el 90% de los proyectos.

Podemos decir también, que el presupuesto de este año 84 ha subido, en relación al anterior, en un 48,5%, lo que demuestra una mayor inversión pública. Hemos subido de 132 millones a los 196 de este año.

En anterior publicación ya dimos cuenta de las distintas partidas del presupuesto, con lo que ya no cabe ahora reiterar dichas cantidades. No obstante, daremos las cifras más significativas:

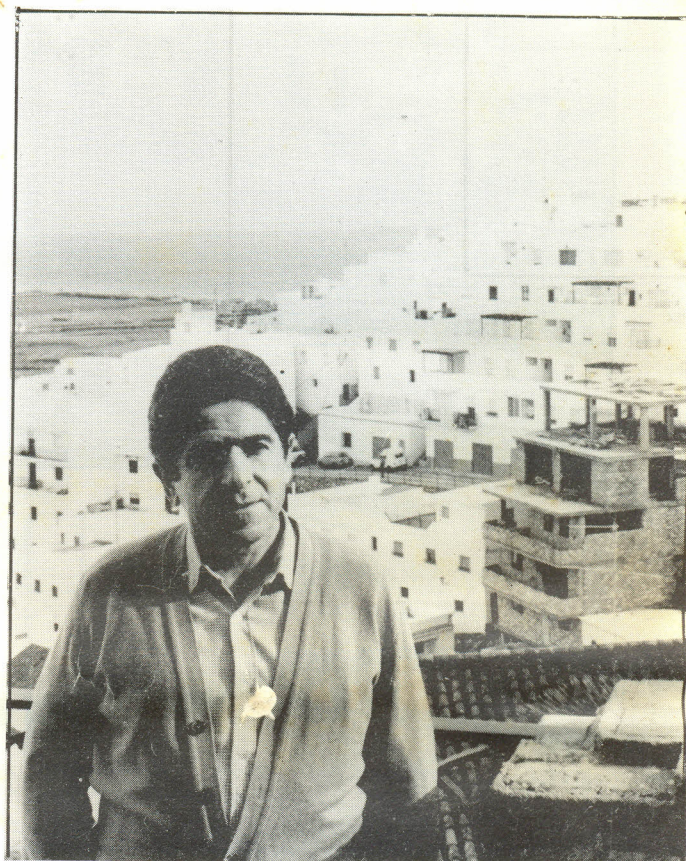
PERSONAL	76.000.000
BIENES CORRIENTES Y SERVICIOS	46.000.000
INTERESES Y AMORTIZACIONES	16.500.000
INVERSIONES REALES	43.000.000
TRANSFERENCIAS CORRIENTES Y DE CAPITAL	13.000.000

Por cuanto a los ingresos del Estado y Organismos Públicos, recibiremos 41 millones. Entre impuestos y tasas, unos 109 millones. Estos números, dichos un poco al voleo, pueden sufrir algunas alteraciones, pero les remitimos, a la publicación anterior, donde se dan cuenta exacta de los mismos.

Durante el año de gestión, hemos actualizado gran parte de las ordenanzas, léase subida de tasas o impuestos, en torno al 19,5% de media, habida cuenta de que estos precios llevaban dos o tres años sin revisar. Como mínimo, preveemos una subida por año, con objeto de que se note menos en los bolsillos.

La subida más espectacular ha sido la de recogida de basura, y eso debido a las grandes pérdidas que el Ayuntamiento sufría en este servicio: algo más de diez millones y medio de pesetas. A pesar de la subida de este año, en torno al 75%, seguimos perdiendo todavía cerca de cinco millones. Otras, como el abastecimiento de agua, no han sufrido variación alguna con respecto al año anterior.

Para terminar, podría decir que nuestra intención sigue siendo paralela a la filosofía socialista: que pague más el que más tenga.



## EL CREDITO

El crédito contraído con el Banco de Crédito Local asciende a 40 millones, como ya hemos dicho, y tiene las siguientes características:

Está dividido en dos partes:

1ª. — 22.500.000 ptas.	
Interés	12,90%
Período reembolso	13 años máximo
Carencia	1 año
Amortización	12 años
2ª. — 17.500.000 ptas.	
Interés y Comisión anual	13,40%
Periodo reembolso	12 años, máximo
Carencia	1 año
Amortización	11 años

Esto nos va a permitir varias realizaciones importantes:

Terminación del Centro de Salud; Adquisición de terrenos para parque público; depuradora campo de deportes en la Caleta, vial de acceso a la playa; construcción de la 2ª fase del Polideportivo; acondicionamiento del vial al nuevo centro de EGB, etc.



# LOBRES: LA RAIZ DE UN CONFLICTO



pros y los contras de la segregación, y a cuantas preguntas me hicieran sobre el tema. A esta reunión, a la que posiblemente me citaran por creer que no iba a asistir no apareció nadie. Tampoco volvieron a mencionarla jamás. Otro ejemplo de la demagogia que utilizaron y del «alto sentido político» que convirtieron en charanga un sentimiento noble y respetado siempre por mí, fue con motivo de una asamblea que pidieron los encerrados en el Ayuntamiento y en el cual, yo debía explicar mis criterios sobre la segregación. Tampoco pudo llevarse a cabo, porque un señor, o varios señores dijeron que no me llamaran para intervenir, porque si así lo hacía podría disiparse la tirantez que habían creado contra mí. Todo esto da cuenta de la alta carga política y de intereses económicos particulares que encerraba la segregación.

El concejal socialista y representante de todas las delegaciones en el anejo de Lobres, señor Márquez Ojeda, cuenta su versión del acontecimiento más significativo de todo el año, a nivel de conflictos.

A raíz del impuesto de solares, unos cuantos afectados, dos de ellos, porque son muy pocas las personas que lo están pagando, empezaron por pedir firmas para agregar Lobres a Molvizar. Viendo que esto no prosperaba, idearon la segregación, conscientes todos, de no haber profundizado en la viabilidad de esta segregación. Realmente, este sentimiento ha existido siempre en los habitantes de Lobres.

Los dos partidos que en Lobres iban perdiendo cada vez más votos, se lanzaron a la recogida de firmas sin pensar si era o no conveniente para el pueblo y seguros de que esta era la única forma de superar al partido socialista.

Por su parte, nuestro partido, a petición mía, realizó un estudio serio y completo de la viabilidad para la segregación: estudio económico, jurídico, etc. El resultado fue altamente negativo para la mencionada segregación. Por eso, aún a costa de perder votos, llegamos a la conclusión de que Lobres si se podría beneficiar muchísimo más con otra figura jurídica permitida por la Ley: la Entidad Local Menor. Así se lo ofrecimos al pueblo pero unos pocos señores, en nombre de los demás, se negaron a aceptar esta solución.

En pleno conflicto, y a petición de mis compañeros, me ofrecí a tener una charla con diez o doce de ellos, a los que brindé la oportunidad de exponerles los





## UN TEMA VIEJO

Este tema ya ha sido tocado varias veces en distintas generaciones. Yo soy testigo de que en la dictadura Lobres estaba completamente abandonado cosa que actualmente no ocurre, incluso en algún sentido se ha encontrado privilegiado.

Cosa aparte es el tema de la farmacia y el médico fijo en el pueblo. Sigo sin comprender cómo se le puede seguir

negando a Lobres la farmacia y el médico, cuando en el programa socialista se decía que no quedaría ningún núcleo urbano sin la debida atención médica. Yo lo he pedido reiteradas veces, a través del Ayuntamiento y siempre se me contesta que no reúne el número de habitantes suficientes. Espero que el pueblo tome conciencia de esta necesidad y ayudemos a cambiar esa ley que nació cuando primaban los intereses particulares contra la más mínima atención que

todos nos merecemos.

Durante este primer año de gestión, se han asfaltado calles como la subida del Espinar; se ha puesto a punto el depósito de agua nuevo, que ya surte al pueblo, llegando incluso a los puntos más altos, esto a costa de múltiples averías ocasionadas por la alta presión y el mal estado de la red de abastecimiento. Por último, se ha logrado la concesión de un millón de pesetas para el acondicionamiento del campo de fútbol.

# AGRICULTURA

En la delegación de Agricultura está Juan Venegas quien nos informa sobre los próximos proyectos. Es también el encargado de jardines, y estuvo siempre al frente del empleo comunitario hasta su desaparición a finales del 83.

En la actualidad se está dotando de árboles a varias calles y se va a mantener esta política. Igualmente se acometen algunas mejoras en el cuidado del paseo de las Flores hasta dejarlo en perfectas condiciones.

Con la Diputación se ha gestionado, y ya tenemos muy avanzado el proyecto para la construcción de un vivero comarcal de plantas de ornamentación. Son unos veinte marjales de las márgenes del río, que crearán entre seis y ocho puestos de trabajo durante todo el año.

En cuanto a la gestión para recuperar las márgenes del río, ha sido otro caballo de batalla donde se ha volcado casi toda la Corporación. Estas tierras, unos trescientos marjales, siguen totalmente abandonadas por parte del Estado, y seguimos pensando que es el Estado quien debería ser el primero en dar ejemplo con fincas manifiestamente mejorables que siguen sin explotarse estando en sus manos.

El interés estriva en la formación de una cooperativa agrícola que mantenga a unas veinte familias que lo necesitan. Catorce años son muchos años pidiendo unas tierras que pertenecen al pueblo, porque nos consta que el Estado no pagó un duro por ellas, y pensamos que por última vez, una avanzada directa hacia su consecución podría dar sus frutos a corto plazo.

Otra gestión importante es la llevada a cabo con el IRYDA para la realización del parque público, con una total subvención del citado organismo. Los terrenos ya han sido tratados por el Ayuntamiento con sus respectivos propietarios, y no habiendo ninguna pega, es fácil acometer la obra en corto espacio de tiempo.





# OTRAS OBRAS

